



Utsatthet för brott år 2011

Resultat från Nationella trygghetsundersökningen (NTU) 2012

brå

Utsatthet för brott år 2011

Resultat från Nationella trygghetsundersökningen (NTU) 2012

Brå – centrum för kunskap om brott och åtgärder mot brott

Brottsförebyggande rådet (Brå) verkar för att brottsligheten minskar och tryggheten ökar i samhället. Det gör vi genom att ta fram fakta och sprida kunskap om brottslighet, brottsförebyggande arbete och rättsväsendets reaktioner på brott.

Denna rapport kan laddas ner från Brås webbplats, www.bra.se

Produktion:
Brottsförebyggande rådet, Information och förlag,
Box 1386, 111 93 Stockholm. Telefon 08-401 87 00, fax 08-411 90 75,
e-post info@bra.se
Brå på Internet www.bra.se

Författare: Åsa Irlander, Thomas Hvitfeldt
Layout: Ylva Hellström
Diagram: Franciska Sieurin-Lönnqvist

© Brottsförebyggande rådet 2012
ISSN 1100-6676
URN:NBN:SE:BRA-485

Innehåll

Tabell- och figurförteckning	4	Personrån	23
Tabeller	4	Bedrägerier	24
Figurer	4	Trakasserier	25
Om NTU	7	Generellt om egendomsbrott mot hushåll	27
Sammanfattning.....	8	Bostadsinbrott	31
Generellt om utsatthet för brott	9	Fordonsrelaterade brott	31
Generellt om brott mot enskild person	11	Referenser	33
Misshandel.....	16	Bilaga	34
Hot	18	Bilaga 1. Tabeller	34
Sexualbrott	21		

Tabell- och figurförteckning

Tabeller

I resultatredovisningen

Tabell 1.	Utsatthet i befolkningen (16–79 år) för olika typer av brott mot enskild person 2005–2011 samt skattat antal händelser och andel polisanmälda händelser 2011, enligt NTU 2012.....	13
Tabell 2.	Andel utsatta hushåll i befolkningen (16–79 år) för olika typer av brott mot egendom, skattat antal händelser samt andel polisanmälda händelser 2006–2011, enligt NTU 2007–2012	28

I tabellbilagan

Tabell A.	Utsatta för brott mot enskild person 2005–2010, enligt NTU 2006–2012. Andel för respektive grupp i befolkningen, i procent.	34
Tabell B.	Utsatthet i befolkningen (16–79 år) för olika typer av brott mot enskild person samt skattat antal händelser och andel polisanmälda 2005–2011, enligt NTU 2006–2012. Andel i procent.	40
Tabell C.	Typ av brottsplats för hot, misshandel och sexualbrott 2005–2011, enligt NTU 2006–2012. Totalt samt särredovisning efter kön. Andel händelser av totalt antal händelser inom respektive brottstyp, i procent.	42
Tabell D.	Relation till gärningspersonen för olika typer av brott 2005–2011, enligt NTU 2006–2012. Totalt samt särredovisning efter kön. Andel händelser av totalt antal händelser inom respektive brottstyp, i procent.	43
Tabell E.	Andel utsatta hushåll i befolkningen (16–79 år) för olika typer av brott mot egendom, skattat antal händelser och andel polisanmälda händelser 2005–2011, enligt NTU 2006–2012. Andel i procent.	44
Tabell F.	Utsatta för egendomsbrott 2006–2011, enligt NTU 2007–2012. Särredovisning efter familje- och boendeförhållanden. Andel för respektive grupp av hushåll i befolkningen, i procent.	45
Tabell G.	Upprepad utsatthet för brott mot enskild person 2011, enligt NTU 2012. Andel för respektive grupp i befolkningen, i procent.	47
Tabell H.	Upprepad utsatthet för brott mot hushåll 2011, enligt NTU 2012. Andel för respektive grupp av hushåll i befolkningen, i procent.	49
Tabell I.	Utsatthet för brott i län och i vissa kommuner. Personer utsatta för brott mot person och hushåll utsatta för egendomsbrott 2011, enligt NTU 2012. Andel för respektive län och kommun, i procent.	50

Figurer

Figur 1.	Fördelning av det totala antalet brott i befolkningen (16–79 år) under 2011, enligt NTU 2012. Avser de brottstyper som specificerats i NTU.....	10
Figur 2.	Fördelning av det totala antalet anmälda brott enligt den officiella kriminalstatistiken under 2011 (Brå 2012c). Avser de brottstyper som specificerats i NTU	10

Figur 3.	Andel av befolkningen (i procent) som utsatts för olika typer av brott mot enskild person 2005–2011, enligt NTU 2006–2012.	12
Figur 4.	Andel polisanmälda brott mot enskild person 2005–2011, enligt NTU 2006–2012. Andel händelser i procent av det totala antalet rapporterade händelser	14
Figur 5.	Upprepad utsatthet för brott mot enskild person 2011, enligt NTU 2012. Andel utsatta 1 gång, 2–3 gånger samt 4 gånger eller fler, i förhållande till andel händelser, i procent.	14
Figur 6.	Utsatthet för brott mot person fyra gånger eller fler 2011, enligt NTU 2012. Särredovisning efter ålder. Andel för respektive grupp i befolkningen, i procent.	15
Figur 7.	Utsatthet för brott mot enskild person 2011, enligt NTU 2012. Särredovisning efter län inklusive konfidensintervall. Andel för respektive län i riket, i procent.	15
Figur 8.	Utsatta för misshandel 2005–2011, enligt NTU 2006–2012. Särredovisning efter kön. Andel för respektive grupp i befolkningen, i procent.	16
Figur 9.	Utsatta för misshandel 2011, enligt NTU 2012. Särredovisning efter ålder. Andel för respektive grupp i befolkningen, i procent.	17
Figur 10.	Typ av brottsplats för misshandel 2011, enligt NTU 2012. Särredovisning efter kön. Andel händelser i procent.	17
Figur 11.	Relation till gärningspersonen vid misshandel 2011, enligt NTU 2012. Särredovisning efter kön. Andel händelser i procent.	18
Figur 12.	Relation till gärningspersonen vid misshandel 2005–2011, enligt NTU 2006–2012. Särredovisning efter kön. Andel händelser i procent.	18
Figur 13.	Utsatta för hot 2005–2011, enligt NTU 2006–2012. Särredovisning efter kön. Andel för respektive grupp i befolkningen, i procent.	19
Figur 14.	Utsatta för hot år 2011, enligt NTU 2012. Särredovisning efter ålder. Andel för respektive grupp i befolkningen, i procent.	19
Figur 15.	Typ av brottsplats för hot 2011, enligt NTU 2012. Särredovisning efter kön. Andel händelser i procent av det totala antalet rapporterade händelser	20
Figur 16.	Relation till gärningspersonen vid hot 2011, enligt NTU 2012. Särredovisning efter kön. Andel händelser i procent av det totala antalet rapporterade händelser	20
Figur 17.	Relation till gärningspersonen vid hot 2005–2011, enligt NTU 2006–2012. Särredovisning efter kön. Andel händelser i procent av det totala antalet rapporterade händelser.....	20
Figur 18.	Utsatta för sexualbrott 2005–2011, enligt NTU 2006–2012. Särredovisning efter kön. Andel för respektive grupp i befolkningen, i procent.	21
Figur 19.	Utsatta för sexualbrott 2011, enligt NTU 2012. per åldersgrupp (män och kvinnor sammantaget), angivet som andel av befolkningen (i procent).	21
Figur 20.	Typ av brottsplats för sexualbrott 2011, enligt NTU 2012. Andel händelser, i procent av det totala antalet rapporterade händelser.....	22
Figur 21.	Relation till gärningspersonen vid sexualbrott 2005–2011, enligt NTU 2006–2012. Andel händelser i procent av det totala antalet rapporterade händelser	22
Figur 22.	Utsatta för personrån 2005–2011, enligt NTU 2006–2012. Särredovisning efter kön. Andel för respektive grupp i befolkningen, i procent.	23
Figur 23.	Utsatta för personrån 2011, enligt NTU 2012. Särredovisning efter ålder. Andel för respektive grupp i befolkningen, i procent.	23
Figur 24.	Utsatta för bedrägerier 2005–2011, enligt NTU 2006–2012. Särredovisning efter kön. Andel för respektive grupp i befolkningen, i procent	25
Figur 25.	Utsatta för bedrägerier 2011, enligt NTU 2012. Särredovisning efter ålder. Andel för respektive grupp i befolkningen, i procent.	25
Figur 26.	Utsatta för trakasserier 2005–2011, enligt NTU 2012. Särredovisning efter kön. Andel för respektive grupp i befolkningen, i procent.....	26
Figur 27.	Utsatta för trakasserier 2011, enligt NTU 2012. Särredovisning efter ålder. Andel för respektive grupp i befolkningen, i procent.....	26
Figur 28.	Relation till gärningspersonen vid trakasserier 2011, enligt NTU 2012. Särredovisning efter kön. Andel utsatta personer i procent.....	27

Figur 29.	Relation till gärningspersonen vid trakasserier 2005–2011, enligt NTU 2006–2012. Andel utsatta personer i procent.	27
Figur 30.	Utsatthet för olika typer av egendomsbrott mot hushåll 2006–2011, enligt NTU 2007–2012. Andel i befolkningen, i procent.	28
Figur 31.	Andel polisanmälda egendomsbrott mot hushåll 2006–2011, enligt NTU 2007–2012. Andel händelser, i procent.	29
Figur 32.	Upprepad utsatthet för egendomsbrott mot hushåll 2011, enligt NTU 2012. Andel hushåll utsatta 1 gång, 2–3 gånger samt 4 gånger eller fler, i förhållande till andel händelser, i procent.	30
Figur 33.	Utsatthet för egendomsbrott mot hushåll 2011, enligt NTU 2011. Särredovisning efter län inklusive konfidensintervall. Andel för respektive län i riket, i procent.	30
Figur 34.	Utsatthet för fordonsrelaterade brott 2011, enligt NTU 2012. Särredovisning för bostadstyp. Andel för respektive grupp i befolkningen, i procent.	32

Om NTU

- Brå genomför årligen den Nationella trygghetsundersökningen (NTU) sedan 2006. Undersökningen genomförs huvudsakligen genom telefonintervjuer.
- Syftet med NTU är att undersöka människors utsatthet för brott, deras upplevelse av trygghet och deras förtroende för rättsväsendet samt brottsoffers erfarenheter av kontakter med rättsväsendet.
- Undersökningen bygger på ett nationellt, slumpmässigt urval av befolkningen i åldern 16 till 79 år. Urvalet är 20 000 personer, och av dessa väljer varje år mellan 68 och 78 procent att delta, vilket innebär ett bortfall på som mest 32 procent.
- Svaren från de drygt 13 000 personer som årligen medverkar i undersökningen ger stora möjligheter att mäta och analysera omfattningen och utvecklingen av den del av brottsligheten som drabbar allmänheten.
- För mer omfattande beskrivningar av undersökningens genomförande hänvisas till tidigare års NTU-rapporter och därtill hörande tekniska rapporter (exempelvis Brå 2012a och Brå 2012b).
- Resultaten bygger på viktade skattningar. Syftet med viktningen är dels att minska den snedvridande effekt som skapas av bortfallet (de som väljer att inte delta), dels att kompensera för översamplingar (vissa mindre grupper, som äldre personer, yngre personer och boende i små län, är överdimensionerade i urvalet för att data ska bli analyserbar).

När du läser, tänk på att:

- Den här rapporten innehåller resultaten om utsatthet för brott 2011. Det är ett delresultat från den kommande rapporten NTU 2012 – om trygghet, utsatthet och förtroende, som publiceras i januari 2013.
- Den undersökta utsattheten för brott gäller kalenderåret före frågetillfället. Det innebär att den utsatthet som rapporteras i NTU 2012 behandlar utsatthet under år 2011.
- Utsattheten för brott mot enskild person redovisas i andel utsatta personer, till skillnad från utsattheten för egendomsbrott mot hushåll, som redovisas i andel utsatta hushåll. *
- Frågeundersökningar har alltid ett visst bortfall. Av de personer som valdes ut för att ingå i undersökningen för NTU 2012 var det 32 procent som inte ville eller inte kunde delta. Det är viktigt att komma ihåg att bortfallet kan påverka resultaten, eftersom det inte är slumpmässigt. De grupper där bortfallet är stort kan till exempel ha en högre utsatthet för brott eller på annat sätt ha erfarenheter som skiljer sig från de grupper i befolkningen där bortfallet är mindre. För de underrepresenterade grupper där bortfallets storlek är känd (t.ex. unga, män, personer födda utanför Norden och låginkomsttagare) viktas svaren upp i syfte att minska bortfallets snedvridande effekt.
- Resultaten som redovisas är skattat antal och skattade andelar. Beroende på bland annat urvalsstorleken varierar säkerheten i sådana skattningar. För de flesta resultaten i NTU är urvalet stort och skattningarna mycket säkra, men för redovisningar på läns- och kommunnivå är urvalen mindre. Konfidensintervallet är ett osäkerhetsmått som i detta fall visar inom vilket intervall populationsvärdet finns i 95 fall av 100. Det innebär att skillnaden mellan exempelvis två län inte är statistiskt säkerställd om konfidensintervallen överlappar varandra.
- Några resultat redovisas även för ett trettiotal kommuner. Eftersom urvalet inte är anpassat för redovisning på kommunnivå är dessa skattningar i regel mindre säkra än de på länsnivå. Resultaten för kommunerna presenteras i tabellbilagan.
- Resultaten redovisas återkommande fördelat på olika grupper, till exempel kön, ålder, utbildning och boendeort. Eventuella skillnader i utsatthet mellan olika grupper behöver inte innebära att det finns ett direkt orsakssamband. Skillnaden skulle till exempel kunna förklaras av att det finns en annan egenkap som är typisk för gruppen och som förklarar sambandet (till exempel är utbildningsnivå sammankopplat med ålder).

* För de brott som ingår i kategorin egendomsbrott mot hushåll redovisas inte utsattheten år 2005. Anledningen är att 2005 års resultat inte är jämförbara med övriga års resultat, eftersom man år 2005 skattade antal utsatta personer i stället för utsatta hushåll.

Sammanfattning

- Den sammantagna bilden visar att de flesta i befolkningen inte har utsatts för något brott under 2011 och att den mindre andel av befolkningen som drabbas av brott har minskat något sedan 2005. Det är dock viktigt att notera att utsattheten är hög i vissa grupper och att den är koncentrerad till ett litet antal personer i befolkningen.
- Andelen personer som uppger att de utsatts för brott har minskat de senaste fem åren, från 26 procent utsatta i befolkningen år 2005 till 23 procent 2011. Det är framför allt utsatthet för trakasserier och stöld ur/från fordon som minskar.
- Det är vanligast att utsättas för brott som kan anses vara mindre allvarliga, såsom hot, trakasserier och cykelstöld (4–7 %), medan det är mindre vanligt är utsättas för grövre brott, som personrån, allvarlig misshandel och sexualbrott (omkring 1 %).
- Mer än hälften av dem som utsätts för brott uppger att de inte anmält händelsen till polisen. Sexualbrott och trakasserier anmäls i minst utsträckning medan stöldbrott, som bostadsinbrott och stöld ur eller från fordon, anmäls i störst utsträckning.
- Utsattheten är ojämnt fördelad sett till andel utsatta personer i olika grupper i befolkningen. Den mest drabbade gruppen är unga vuxna (20–24 år) där utsatthet för brott mot enskild person (till exempel misshandel, personrån, sexualbrott) är nästan dubbelt så hög som i övriga befolkningen. När man studerar särskilda brottstyper noteras att unga män är den grupp som har högst utsatthet för misshandel (9 %) och att utsatthet för hot är vanligast bland unga kvinnor (8 %). Ensamstående föräldrar (främst mödrar) är också en grupp med hög utsatthet, och här noteras en särskilt hög utsatthet för trakasserier (8 %).
- Hur många gånger man utsätts för brott under ett år är också mycket ojämnt fördelat i befolkningen. Medan majoriteten av dem som utsätts för brott uppger att det skedde vid ett enstaka tillfälle, rapporterar en liten del av befolkningen hög upprepad utsatthet. När det gäller utsatthet för misshandel, hot, sexualbrott, personrån, bedrägeri och trakasserier under 2011 var det 2 procent av befolkningen som utsattes för över hälften av händelserna
- När kvinnor utsätts för brott som hot, misshandel och trakasserier är gärningspersonen ofta en bekant eller en närstående, och brottsplatsen är ofta i hemmet eller på arbetet. När män utsätts för den typen av brott är gärningspersonen oftast en okänd person och brottet sker oftare på en allmän plats. Det är betydligt vanligare att offer och/eller gärningsperson varit påverkade av alkohol eller droger i fall där män varit utsatta för hot eller misshandel än i fall där kvinnor varit utsatta.

Generellt om utsatthet för brott

Kom ihåg:

I NTU redovisas utsatthet för brott under föregående kalenderår, vilket innebär att resultatet för NTU 2012 avser utsatthet under 2011.

I den här publikationen redovisas resultat från den kommande rapporten NTU 2012 om enskilda personers respektive hushållens utsatthet för brott under 2011. Vidare redovisas hur utsattheten har utvecklats sedan 2005.

De olika avsnitten belyser utsatthet för totalt tio brottstyper, nämligen *misshandel, hot, sexualbrott, personrån, trakasserier¹, bedrägerier, bostadsinbrott, bilstöld, stöld ur eller från fordon och cykelstöld*. Dessa brottstyper utgör tillsammans drygt 40 procent av samtliga anmälda brott mot brottsbalken.²

NTU belyser i huvudsak utsatthet för brott i Sverige, men det förekommer naturligtvis att de tillfrågade har utsatts för brott utomlands, och även denna utsatthet ingår i de redovisade resultaten. Med undantag för personrån är dock andelen brott som ägt rum utomlands relativt låg för de flesta brottstyper.³

En stor del av huvudresultaten presenteras med hjälp av diagram. En utförlig redovisning av resultat och bakgrundsfaktorer återfinns dock som tabeller i

tabellbilagan i slutet av rapporten (se tabell A–I).⁴ Genomgången av de enskilda brottstyperna inleds med en sammanställning av utsattheten inom kategorierna *brott mot enskild person* respektive *egendomsbrott mot hushåll*.⁵ Därpå följer ett avsnitt om anmälningsbenägenheten för de olika brottskategorierna samt en redogörelse för hur utsattheten fördelar sig regionalt. Utöver detta presenteras också resultat för några omständigheter kring brotten.⁶ För respektive brottskategori finns även ett avsnitt som handlar om upprepad utsatthet för brott.

Nästan var fjärde person har utsatts för brott

Enligt NTU 2012 har 23 procent av befolkningen (16–79 år) utsatts för något brott under 2011, riktat antingen mot dem själva eller mot deras hushåll. De flesta av dem, 21 procent av befolkningen, uppger att de utsatts för någon av de tio brottstyper som undersöks i NTU, och resten (dvs. 2 procent av befolkningen) uppger att de utsatts för något annat brott. Andelen är oförändrad jämfört med förra året, men har minskat något (-3 procentenheter) sedan 2005.

Fördelningen av det totala antalet rapporterade brott, av de tio brottstyper som undersöks i NTU, framgår av figur 1, som visar att brott mot enskild per-

¹ Trakasserier handlar om en serie av mer eller mindre allvariga händelser, till exempel ofredande eller hemfridsbrott. Alla händelser som sammantaget definieras som trakasserier behöver inte vara kriminaliserade och därför klassificeras inte trakasserier som ett eget brott juridiskt sett.

² I brottsbalken ingår många brott där offren inte är privatpersoner, utan exempelvis privata företag, offentlig verksamhet, allmänheten eller staten.

³ Av de personrån som rapporteras i NTU uppges 13 procent ha ägt rum utomlands. Motsvarande andel för övriga brottstyper varierar mellan 0 och 3 procent.

⁴ Vilka befolkningsgrupper som redovisas i tabellbilagan varierar för olika brottstyper. För brott mot egendom redovisas skillnader enbart utifrån hushållsrelaterade bakgrundsfaktorer såsom familje- och boendeförhållanden. Detta med anledning av att de tillfrågade för dessa brottstyper svarar på frågor om hela hushållets utsatthet, medan individbaserade bakgrundsuppgifter endast finns tillgängliga specifikt för den intervjuade personen.

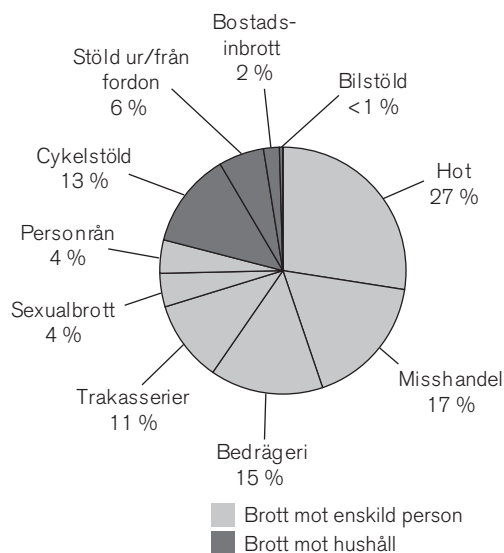
⁵ Brottskategorin *brott mot enskild person* består av brottstyperna hot, misshandel, sexualbrott, personrån, trakasserier och bedrägerier. Kategorin *egendomsbrott mot hushåll* består av brottstyperna bostadsinbrott, bilstöld, stöld ur eller från fordon och cykelstöld.

⁶ Uppföljningsfrågor ställs inte för samtliga brott som rapporteras i NTU. Det innebär att redovisningar av omständigheterna kring brotten baseras på det urval av brott för vilka sådan information finns (se vidare *Teknisk rapport för Nationella trygghetsundersökningen 2010, Brå 2011a*)

son utgör 79 procent av de rapporterade händelserna, medan egendomsbrott mot hushåll utgör 21 procent. För att underlätta jämförelser med den officiella kriminalstatistiken redovisas fördelningen av polisanmälda brott av motsvarande brottstyper i figur 2. Här framgår att andelen polisanmälda brott mot enskild person (67 %) är lägre än vad som framkommer i NTU, medan andelen anmälda brott mot egendom är högre (33 %). Skillnaden i fördelning mellan de två kategorierna liknar de tre föregående åren (2008–2010), men

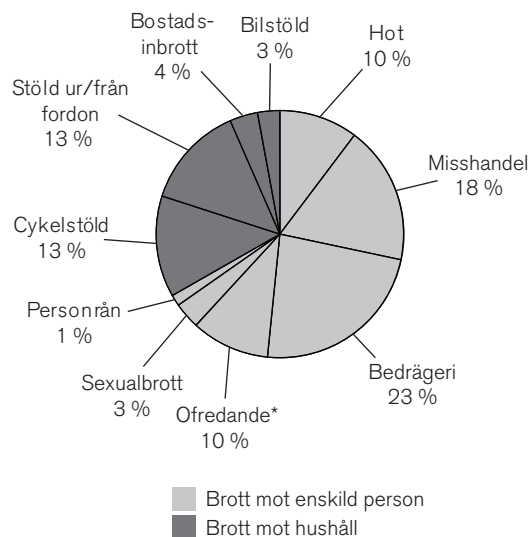
skiljer sig mot resultaten från tidigare år (2005–2007). Bland de anmälda brotten i den officiella kriminalstatistiken har andelen egendomsbrott mot hushåll minskat och andelen brott mot enskild person ökat. Trots förändringen är andelen brott mot person fortfarande betydligt högre i NTU än i kriminalstatistiken. Resultaten visar att den dolda brottsligheten, det vill säga den som inte anmäls till Polisen, är större för brotten mot enskild person än för brotten mot egendom.⁷

Figur 1. Fördelning av det totala antalet brott i befolkningen (16–79 år) under 2011, enligt NTU 2012. Avser de brottstyper som specificerats i NTU.



* Här redovisas andelen ofredandebrott i stället för trakasserier, som inte ingår som en enskild brottstyp i kriminalstatistiken.

Figur 2. Fördelning av det totala antalet anmälda brott enligt den officiella kriminalstatistiken under 2011 (Brå 2012c). Avser de brottstyper som specificerats i NTU.



⁷ Detta framgår även när man studerar andelen polisanmälda brott enligt NTU för de olika brottskategorierna (se inledningarna till avsnitten om respektive brottskategori). Värt att notera är att när motsvarande jämförelse görs mellan fördelningen av antalet polisanmälda brott enligt kriminalstatistiken och antalet polisanmälda brott enligt NTU så närmar sig fördelningarna varandra (63 respektive 37 procent enligt kriminalstatistiken jämfört med 70 respektive 30 procent enligt NTU). Det är dock viktigt att notera att dessa två källor inte är helt jämförbara, bland annat eftersom de fångar och mäter brottsligheten på olika sätt (självrapporterad utsatthet för brott respektive polisanmäld brottslighet). Till exempel avser den officiella kriminalstatistiken inte bara brott mot privatpersoner. För fordonsbrotten och bedrägerier räknas även brott mot till exempel privata företag och offentlig verksamhet. Ett annat exempel på hur de olika källorna skiljer sig från varandra är att det är sannolikt att NTU i högre utsträckning än kriminalstatistiken fångar in händelser som i lagens mening inte skulle bedömas som brottsliga. För vidare resonemang om jämförbarheten mellan NTU och anmälningsstatistiken, se *Teknisk rapport för Nationella trygghetsundersökningen 2011 (Brå 2012b)*.

Generellt om brott mot enskild person

Resultat i korthet

- Inom kategorin brott mot enskild person ingår brottstyperna misshandel, hot, sexualbrott, personrån, bedrägerier och trakasserier.
- Omkring 12 procent av befolkningen uppger att de utsatts för något eller några brott mot enskild person under år 2011. Andelen har minskat något sedan 2005. Framför allt har andelen personer utsatta för trakasserier minskat.
- Andelen utsatta är större i de yngre åldersgrupperna.
- I en jämförelse mellan könen framgår att det är betydligt vanligare att män utsätts för misshandel och personrån jämfört med kvinnor. Det är vanligare att kvinnor är utsatta när det handlar om hot, sexualbrott och trakasserier.
- Ungefär en tredjedel (33 %) av brotten mot enskild person uppges vara polisanmälda. Allvarlig misshandel och personrån anmäls i störst utsträckning och sexualbrott och trakasserier i minst utsträckning.
- En stor andel av brottsligheten begås mot en liten del av befolkningen. Hälften (53 %) av brotten mot enskild person år 2011 begicks mot den lilla grupp svarande (1,6 % av befolkningen) som uppger att de har utsatts för fyra eller fler sådana brott under 2011.

Inom kategorin *brott mot enskild person* ingår brottstyperna *misshandel, hot, sexualbrott, personrån, bedrägerier* och *trakasserier*. Sammantaget uppger var nionde person (11,6 %) av befolkningen (16–79 år) att de utsattes för något eller några av dessa brott under 2011. Vid skattningen av antalet brott rör det sig om drygt två miljoner brotts handlingar. Jämfört med närmast föregående år har andelen utsatta i befolkningen ökat något, men jämfört med resultaten från det första undersökningsåret (se tabell B i bilaga 1) har andelen minskat (-1,5 procentenheter). Det uppskattade

antalet brott i befolkningen har legat relativt stabilt över de sex år som mätningarna har genomförts.

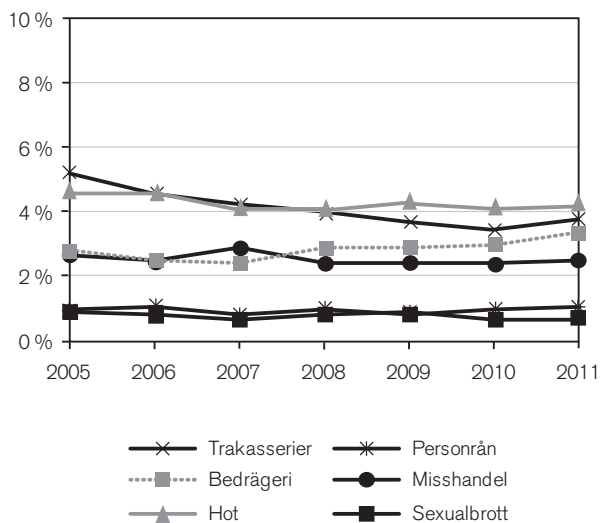
Andelen som har utsatts för *trakasserier* minskade stadigt (med sammanlagt 1,7 procentenheter) mellan 2005 och 2010. År 2011 steg andelen något och uppgår till 3,8 procent. Andelen utsatta för *hot* har legat på ungefär samma nivå sedan den sjönk från 4,6 till 4,1 procent mellan 2006 och 2007. Andelen som uppger att de utsatts för *misshandel* 2011 är 2,5 procent, vilket är i princip samma nivå som de senaste tre åren. Här skiljer sig utvecklingen i NTU från utvecklingen av antalet polisanmälda brott i den officiella kriminalstatistiken, där antalet anmälda brott per 100 000 invånare har ökat. Även antalet polisanmälningar om *bedrägeri* har ökat relativt kraftigt i den officiella kriminalstatistiken de senaste åren, men i NTU har trenden varit något annorlunda. Mellan 2007 och 2008 skedde en ökning från 2,4 procent till 2,9 procent, varefter nivån i princip var oförändrad till 2010 varefter andelen som utsatts för bedrägeri ökade till 3,4 procent 2011.

Personrån (1,1 %) och sexualbrott (0,7 %) är de brottstyper som lägst andel uppger sig ha blivit utsatta för. Det ökande antalet polisanmälda fall av sexualbrott och i synnerhet våldtäkt har rönt stor uppmärksamhet i media, men resultaten i NTU tyder på att omfattningen av sexualbrott varit relativt oförändrad sedan 2006. Här bör dock noteras att frågan om sexualbrott omfattar ett brett spektrum av handlingar, där såväl lindrigare som allvarigare brott ingår. Som en följd av frågans känsliga art är det inte säkert att NTU fångar in alla de handlingar som man avser mäta i undersökningen.⁸

Andelen utsatta för olika typer av brott mot enskild person framgår av tabell 1 och av figur 3. Hot och trakasserier är de brottstyper mot enskild person som uppges i störst utsträckning (4,2 respektive 3,8 %).

⁸ Den sortens felkällor ska beaktas när man skattar nivåer av utsatthet, men bör inte på ett avgörande sätt påverka möjligheten att studera utvecklingen för den här typen av brott.

Figur 3. Andel av befolkningen (i procent) som utsatts för olika typer av brott mot enskild person 2005–2011, enligt NTU 2006–2012.



Antalet händelser i befolkningen (16–79 år) skattas utifrån uppgifter om hur många gånger de svarande uppger att de har utsatts för respektive brottstyp under det föregående året (se tabell 1)⁹. Hot är den brottstyp som högst andel av befolkningen (4,2 %) utsatts för och sexualbrott den brottstyp som lägst andel utsatts för (0,7 %)¹⁰. Även antalet skattade händelser är högst för hot (715 000), medan det är lägst för personrån (113 000).

En stor andel utsatta för en viss brottstyp innebär generellt ett högre antal skattade händelser i befolkningen, men det förekommer variationer beroende på hur vanlig den upprepade utsattheten är. Exempel på detta är misshandel och personrån, som 2,5 respektive 1,1 procent uppger att de utsatts för under 2011. *Andelen utsatta* för misshandel är således ungefär dubbelt så högt, men *antalet skattade* misshandelsbrott är nära fyra gånger så många (451 000) som antalet skattade personrån (113 000). Detta beror på att upprepade utsatthet är vanligare vid misshandel än vid personrån.

Genom att studera olika grupper (se tabell A i bilaga 1) framgår att män och kvinnor utsätts i näs-

tan samma utsträckning (12,0 respektive 11,1 %) för brott mot enskild person. När enskilda brottstyper studeras var för sig framträder emellertid vissa skillnader i utsatthet mellan män och kvinnor. Detta belyses närmare i de följande avsnitten om de olika typerna av brott mot enskild person. Nedan följer först ett avsnitt om anmälningsbenägenhet för de olika brotten mot enskild person samt ett avsnitt om hur utsattheten för brott mot enskild person fördelar sig på regional nivå.

Anmälningsbenägenhet

De flesta brotten mot enskild person anmäls inte till polisen, och för vissa brottstyper är det så kallade mörkertalet mycket stort. Av tabell 1 framgår att 33 procent av de brott mot enskild person som rapporteras i NTU 2012 uppges vara polisanmälda, men andelen anmälda händelser varierar kraftigt mellan de olika brottstyperna. Överlag tycks dock alltför få brott mot enskild person anmälas. Även om vi ser en lägre anmälningsbenägenhet för vissa brottstyper 2011, är den generella trenden över tid att anmälningsbenägenheten ökar (se figur 4).

Personrån, en typ av brott med jämförelsevis högt straffvärde, uppges vara polisanmälda i 54 procent av fallen. Bedrägerier anmäls något mer sällan (43 %). Enligt de utsatta polisanmäls drygt vart tredje fall av misshandel (35 %) och knappt vart tredje fall av hot (29 %). De brottstyper som uppges anmälas i lägst utsträckning är trakasserier (22 %) och sexualbrott¹¹ (19 %).

Tidigare studier har visat att det är vanligare att en person som utsatts för brott väljer att anmäla händelsen till polisen om brottet är allvarligt, om det finns möjlighet att få ersättning från försäkringsbolag, om det är yrkesrelaterat, om gärningspersonen är äldre (över 25 år) eller om den utsatta personen själv är äldre (över 18 år) (Brå 2006, Brå 2008). Däremot är anmälningsbenägenheten inte kopplad till om man har ett högt eller lågt förtroende för polisen (Brå 2008, Brå 2009b, Brå 2009c).

Relationen till gärningspersonen har visat sig vara av stor betydelse, då det är mindre vanligt att man polisanmäler ett brott om gärningspersonen är en bekant eller en närstående (Brå 2006). När det gäller sexual- och våldsbrott visar forskning att brott som begås på privat plats (i synnerhet i den drabbades bostad) eller

⁹ Antalet skattade händelser i NTU kan variera kraftigt över tid, vilket är anledningen till att utvecklingen av utsatthet för brott huvudsakligen redovisas i andel utsatta personer. Variationen i antal händelser beror på att enskilda personer med mycket hög upprepade utsatthet får stor inverkan på skattningarna (antalet händelser räknas dock ner till maximalt 52 per person och brottstyp för att minska extremvärdenas inverkan på skattningarna).

¹⁰ Skattningen avser hela befolkningen. Om man endast studerar kvinnorna är andelen utsatta för sexualbrott 1,1 procent.

¹¹ Frågan om sexualbrott omfattar ett brett spektrum av händelser, där såväl lindrigare som allvarligare brott ingår. Som en följd av frågans känsliga art är det inte säkert att NTU fångar in alla typer av sexualbrott som omfattas av kriminalstatistiken, och då blir troligen inte bilden av anmälningsbenägenheten komplett.

Tabell 1. Utsatthet i befolkningen (16–79 år) för olika typer av brott mot enskild person år 2005–2011 samt skattat antal händelser och andel polisanmälda händelser år 2011, enligt NTU 2012.

	Andel utsatta personer i procent							Skattat antal utsatta personer i befolkningen	Skattat antal händelser i befolkningen	Andel polisanmälda händelser i procent
	2005	2006	2007	2008	2009	2010	2011	2011	2011	2011
SAMTLIGA BROTT MOT ENSKILD PERSON¹	13,1	12,1	11,9	11,5	11,4	11,4	11,6	849 000	2 056 000	33
Misshandel	2,7	2,5	2,9	2,4	2,4	2,4	2,5	184 000	451 000	35
därav allvarlig ²	0,8	0,6	0,7	0,6	0,6	0,6	0,7	48 000	96 000	78
Hot	4,6	4,6	4,1	4,1	4,3	4,1	4,2	304 000	715 000	29
Sexualbrott	0,9	0,8	0,7	0,8	0,9	0,7	0,7	52 000	114 000	19
Personrån ³	1,0	1,1	0,8	1,0	0,8	1,0	1,1	80 000	113 000	54
Bedrägeri	2,8	2,5	2,4	2,9	2,9	3,0	3,4	251 000	386 000	43
Trakasserier	5,2	4,6	4,3	4,0	3,7	3,5	3,8	277 000	- ⁴	22 ⁵

¹ Netto redovisning av alla typer av brott mot enskild person.

² Avser misshandel som varit så allvarlig att den lett till besök hos läkare, sjuksköterska eller tandläkare.

³ *Andel och antal utsatta personer* samt skattat antal personrån avser samtliga personrån rapporterade till NTU. *Andel anmälda personrån* avser endast de personrån som rapporteras ha begåtts i Sverige. (Enligt de utsatta i NTU har 13 procent av personrån begåtts utomlands.)

⁴ Trakasserier utgörs per definition av en serie händelser, därför anges inte antalet händelser i tabellen.

⁵ *Andel utsatta personer* som polisanmält en eller flera händelser. Detta eftersom trakasserier inte räknas in antal händelser i NTU.

där gärningspersonen och den utsatta personen är bekanta eller närstående, anmäls i lägre utsträckning till polisen än då gärningspersonen är okänd eller brottet begås på allmän plats (Walby och Myhill 2001).¹²

För flertalet brottstyper finns tydliga skillnader mellan det *skattade antalet anmälda brott* enligt NTU och det *faktiska antalet anmälda brott* enligt anmälningsstatistiken. I huvudsak tar sig skillnaderna i uttryck så att skattningarna enligt NTU renderar betydligt högre antal än vad som framkommer i anmälningsstatistiken.¹³ Som konstaterats är direkta nivåjämförelser mellan dessa två källor inte lämpliga, vilket gäller även i detta avseende. Även när det gäller utvecklingen av antalet anmälda händelser över tid (se figur 4) skil-

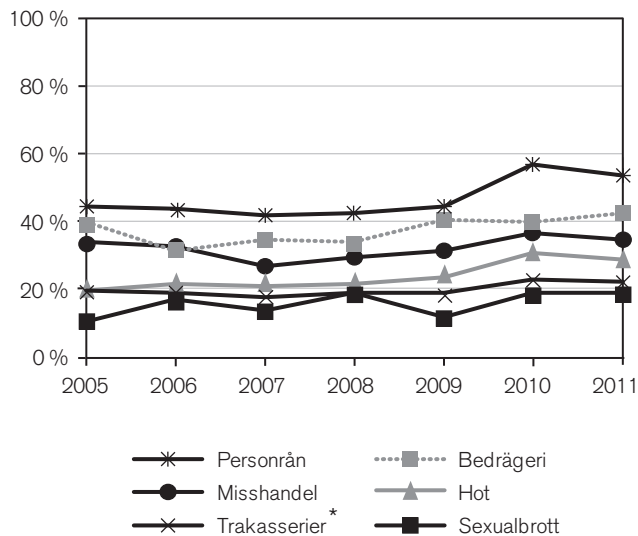
jer sig resultaten i NTU från den officiella kriminalstatistiken.¹⁴

¹² Som tidigare nämnts, förmodas detsamma gälla när det handlar om att över huvud taget berätta om utsattheten i undersökningar som NTU.

¹³ En bidragande orsak till denna skillnad är troligen att utsatta personer kan tro att brottet automatiskt är polisanmält genom att de varit i kontakt med polisen, även om ingen anmälan upprättats. Också "social önskvärldhet" kan vara en bidragande orsak: man uppger att brottet är anmält fast man vet att så inte är fallet (se vidare *Teknisk rapport för Nationella trygghetsundersökningen 2011, Brå 2012b*).

¹⁴ Det är viktigt att notera att dessa två källor inte är helt jämförbara, bland annat eftersom de fångar och mäter brottsligheten på olika sätt (självrapporterad utsatthet för brott respektive polisanmäld brottslighet). Den officiella kriminalstatistiken omfattar till exempel inte enbart brott mot privatpersoner, utan även brott mot privata företag och offentlig verksamhet (när det gäller till exempel fordonsbrott och bedrägerier). För vidare resonemang om jämförbarheten mellan NTU och anmälningsstatistiken, se *Teknisk rapport för Nationella trygghetsundersökningen 2011, Brå 2012b*.

Figur 4. Andel polisanmälda brott mot enskild person 2005–2011, enligt NTU 2006–2012. Andel händelser i procent av det totala antalet rapporterade händelser.



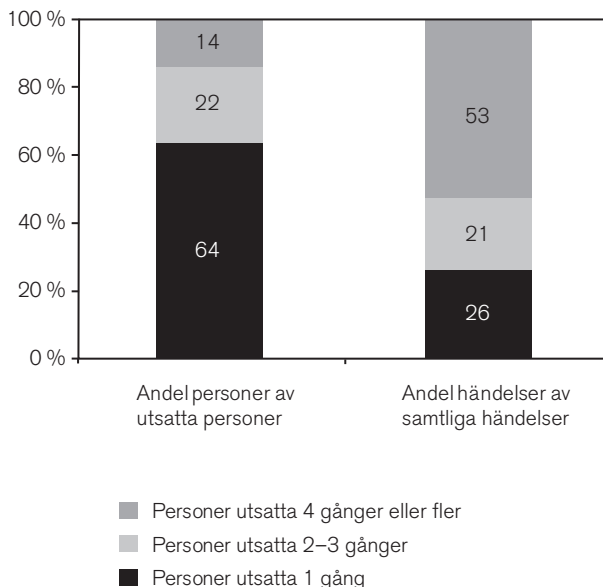
* Andel personer utsatta för trakasserier.

Upprepad utsatthet

Det vanligaste vid utsatthet för brott är att det rör sig om en enskild händelse under ett år. En liten del av befolkningen utsätts dock för brott flera gånger under ett och samma år. Förutom att studera andelar av befolkningen som utsätts för olika antal brott, är det därför också av intresse att undersöka hur stor andel av den rapporterade brottsligheten som utgör så kallad upprepad utsatthet.

Figur 5 visar att de som utsatts för endast ett brott (64 % av de utsatta) står för en dryg fjärdedel (26 %) av alla händelser. De som utsatts för två eller tre brott (22 %) står för drygt en femtedel av dem (21 %). Den lilla grupp som uppger att de har utsatts för fyra eller fler brott (14 %) står för drygt hälften av brottsfallen.¹⁵ Ett annat sätt att uttrycka detta är att en mycket liten andel av den totala befolkningen (1,6 %) utsattes för drygt hälften (53 %) av alla brott mot enskild person under 2011.

Figur 5. Upprepad utsatthet för brott mot enskild person 2011, enligt NTU 2012. Andel utsatta 1 gång, 2–3 gånger samt 4 gånger eller fler, i förhållande till andel händelser, i procent.



Befintlig kunskap, både nationell och internationell (Brå 2001b), pekar på att upprepad utsatthet för brott inte är slumpmässigt fördelad i befolkningen. Det finns faktorer som ökar respektive minskar risken för att en enskild individ drabbas av upprepade brott under en begränsad tidsperiod.

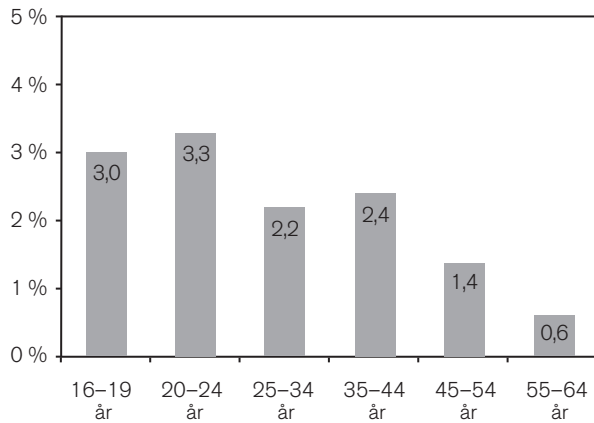
Upprepad utsatthet i olika grupper

Resultaten hittills visar att drygt hälften av alla brott mot enskild person utgörs av upprepade brott mot en relativt liten andel personer. Kunskap om vilka grupper som är särskilt utsatta för upprepade brott är användbar exempelvis som underlag för riktade åtgärder inom rättsväsendet. Därför är det angeläget att studera dem som utsatts fyra eller fler gånger, i synnerhet om någon enskild grupp skulle vara särskilt utsatt. Resultaten visar dock att de grupper där andelen upprepade utsatta är stor är desamma som de grupper där en stor andel personer är utsatta generellt.

Som figur 6 visar är det främst unga personer som utsätts för brott mot enskild person fyra gånger eller fler. Vanligast är det i gruppen 20–24 år, och därefter blir det mindre vanligt ju äldre åldersgrupper som studeras.

¹⁵Viktigt att notera är att varje händelse som de tillfrågade i NTU uppger, endast redovisas som ett brott. En händelse där en person exempelvis både har blivit hotad och misshandlad, redovisas därmed endast som misshandel. Vilken brottstyp som ska redovisas i NTU, i händelse av att flera brottstyper har ingått i samma händelse, framgår i frågeformuläret (se *Teknisk rapport för Nationella trygghetsundersökningen 2011, Brå 2012b*).

Figur 6. Utsatthet för brott mot enskild person fyra gånger eller fler 2011, enligt NTU 2012. Särredovisning efter ålder.¹⁶ Andel för respektive grupp i befolkningen, i procent.



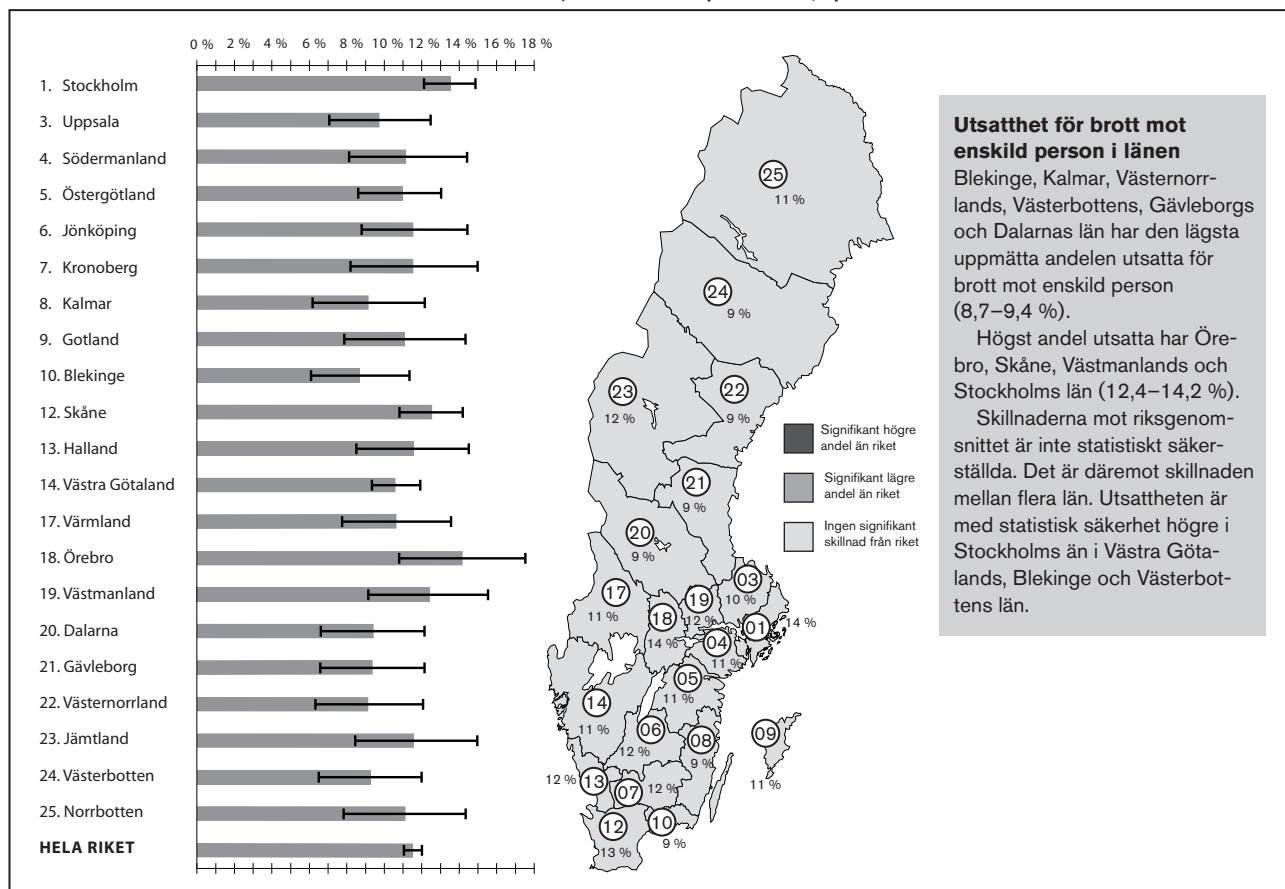
Resultaten visar vidare att det är något vanligare bland kvinnor (1,8 %) än bland män (1,4 %) att ha

utsatts för brott mot enskild person vid minst fyra tillfällen. Andra grupper med något högre utsatthet är ensamstående med (4,0 %) och utan barn (2,3 %), boende i flerfamiljshus (2,4 %) samt de med endast för-gymnasial utbildning (2,3 %), se tabell G i bilaga 1. Utsatthet vid minst fyra tillfällen är vanligare bland personer som är utrikes födda (2,9 %) jämfört med dem som är inrikes födda med två utrikes födda föräldrar, liksom jämfört med personer födda i Sverige med minst en inrikes född förälder (1,3-1,6 %).

Yrkesrelaterade utsatthet

Det är relativt vanligt att brotten mot enskild person är *yrkesrelaterade*, dvs. att man blivit utsatt med anledning av sitt yrke.¹⁷ Frågan ställs till dem som utsatts för hot, misshandel, personrån och trakasserier (däremot omfattas inte de som utsatts för bedrägerier eller

Figur 7. Utsatthet för brott mot enskild person 2011, enligt NTU 2012. Särredovisning efter län inklusive konfidensintervall (95 %; för mer information om konfidensintervall se Brå 2012b). Andel för respektive län, i procent.



Utsatthet för brott mot enskild person i länen
 Blekinge, Kalmar, Västernorrlands, Västerbottens, Gävleborgs och Dalarnas län har den lägsta uppmätta andelen utsatta för brott mot enskild person (8,7-9,4 %).
 Högst andel utsatta har Örebro, Skåne, Västmanlands och Stockholms län (12,4-14,2 %).
 Skillnaderna mot riksgenomsnittet är inte statistiskt säkerställda. Det är däremot skillnaden mellan flera län. Utsattheten är med statistisk säkerhet högre i Stockholms än i Västra Götalands, Blekinge och Västerbottens län.

¹⁶I åldersgruppen 65-79 år är det ett för litet antal som uppgett att de utsatts fyra gånger eller fler för att det ska kunna redovisas.

¹⁷Frågan om man blivit utsatt med anledning av sitt yrke ska inte förväxlas med resultaten om typ av brottsplats.

sexualbrott). För 29 procent av händelserna¹⁸ svarar de tillfrågade att så är fallet, men andelen händelser som är yrkesrelaterade varierar mellan brottstyperna. Högst andel (32 %) yrkesrelaterade händelser återfinns bland dem som utsatts för *hot* och *misshandel*. Drygt en fjärdedel av dem som utsatts för *trakasserier* (26 %) sätter utsattheten i samband med sin yrkesutövning. När det gäller *personrån* rapporterar de utsatta att händelsen varit yrkesrelaterad i 15 procent av fallen.

Det innebär att cirka 1,5 procent av befolkningen i åldern 20 till 64 år (ca 83 000 personer) har utsatts för hot inom ramen för sitt yrke. Motsvarande andel för misshandel är 0,7 procent (cirka 38 000 personer), 1,0 procent (cirka 52 000 personer) för trakasserier och 0,1 procent (cirka 8 000 personer) för personrån.

Resultaten i NTU visar vidare att kvinnor som utsatts för misshandel sätter händelsen i samband med sin yrkesutövning oftare än män (42 % jämfört med 25 %). Detta är i linje med tidigare forskning på området (Estrada, Nilsson & Wikman 2007), där skillnaden mellan könen förklaras med att yrkesrelaterad utsatthet för våld är vanligare inom vård och omsorg (som är kraftigt kvinnodominerade yrken) än inom andra yrken (Arbetsmiljöverket, 2006). Forskningen (Estrada, Nilsson & Wikman 2007) har också visat att utsatthet för våld i samband med yrkesutövning, i synnerhet våld mot kvinnor, har ökat sedan 1980-talet och fram till början på 2000-talet. Därefter tycks denna andel dock ha minskat något (SCB, 2009).

Regionala skillnader

När utsattheten för brott mot enskild person studeras utifrån regional indelning (se figur 7 och tabell I i bilaga 1) kan man konstatera att skillnaderna mellan länen är ganska små, men att Västmanlands, Örebro, Stockholms och Skåne län generellt ligger något högre än de övriga länen i riket (12,4–14,2 %), vilket i stort sett är väntat och i linje med resultaten i föregående mätningar.

Misshandel

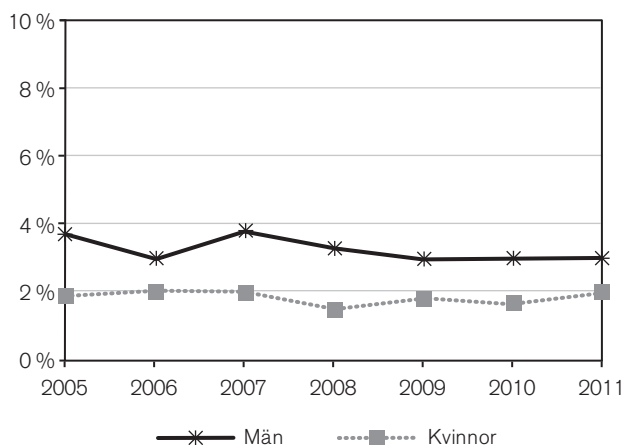
För att fånga omfattningen av utsatthet för misshandel ställs följande fråga i NTU:

Slog, sparkade eller utsatte någon dig för någon annan typ av fysiskt våld, så att du skadades eller å det det gjorde ont under förra året (2011)?¹⁹

Om svar på frågan uppger 2,5 procent att de utsattes för misshandel under 2011, vilket motsvarar cirka 184 000 personer i befolkningen (16–79 år). Andelen är relativt oförändrad sedan 2008. Cirka 0,7 procent (eller 48 000 i befolkningen) uppger att misshandeln var så allvarlig att den ledde till besök hos läkare, sjuksköterska eller tandläkare. Det är en nivå som varit relativt stabil alltsedan mätningarna inleddes 2005. Antalet händelser av misshandel kan utifrån undersökningen skattas till 451 000 under 2011, varav cirka 96 000 kan betraktas som allvarliga (se tabell 1).

De flesta som utsatts för misshandel (66 %) uppger att det handlar om en enstaka händelse under året. Några (29 %) uppger att de utsatts för mellan två och nio brott, och ett litet antal (5 %) uppger att de utsatts för tio eller fler misshandelsbrott under 2011.

Figur 8. Utsatta för misshandel 2005–2011, enligt NTU 2006–2012. Särredovisning efter kön. Andel för respektive grupp i befolkningen, i procent.



Kön och ålder

Generellt uppger män oftare än kvinnor att de utsatts för misshandelsbrott (3,0 % jämfört med 2,0 %). I de senaste tre undersökningarna har dock skillnaden minskat något (se figur 8). Även när det gäller *allvarlig misshandel* är män mer utsatta än kvinnor (0,8 % av männen jämfört med 0,5 % av kvinnorna; se tabell A i bilaga 1). Däremot är det ingen skillnad mellan män och kvinnor vad gäller upprepad utsatthet. Bland såväl män som kvinnor uppgav 0,8 procent att de utsatts

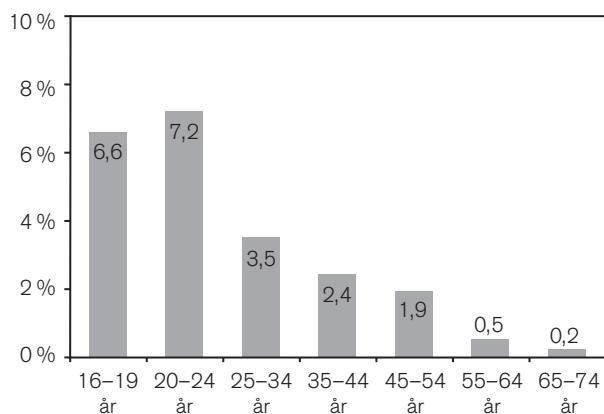
¹⁸Detta gäller enbart för personer i yrkesverksam ålder (20–64 år). Studeras hela befolkningen (16–79 år) är andelen yrkesrelaterade händelser 24 procent.

¹⁹Personrån som även innehållit misshandel inkluderas inte här utan redovisas enbart som personrån i NTU.

för misshandel två eller fler gånger. Av de kvinnor som utsatts för misshandel är alltså en större andel utsatta för upprepade brott jämfört med männen. I detta sammanhang är det viktigt att understryka att kvinnors utsatthet för misshandel sannolikt underskattas i högre grad än männens. Antagandet bygger på att kvinnor oftare än män utsatts av närstående, vilket är en omständighet som enligt tidigare studier bidrar till underrapportering av utsattheten (Brå 2001a).

Skillnaderna mellan åldersgrupperna är mycket stora, vilket visas i figur 9. I likhet med resultaten från föregående år är det i åldersgruppen 20–24 år som högst andel uppger att de utsatts för misshandel. Därefter är andelen som uppger utsatthet för misshandel lägre ju äldre åldersgrupp som studeras. Personer i åldersgrupperna 20–24 år uppger dubbelt så ofta som personer i åldersgruppen 25–34 år att de blivit misshandlade (7,2 jämfört med 3,5 %) och ungefär tre gånger så ofta som personer i grupperna 35–44 år och 55–64 år (2,4 respektive 1,9 %). Lägst är andelen utsatta i de äldsta åldersgrupperna, 65–74 år och 75–79 år (0,2 respektive 0,3 %). Den grupp som i särskilt stor utsträckning uppger att de utsatts för misshandel är unga män (se tabell A i bilaga 1). Var elfte man i åldern 16–24 år (8,9 %) uppger utsatthet för misshandel 2011.

Figur 9. Utsatta för misshandel 2011, enligt NTU 2012. Särredovisning efter ålder.²⁰ Andel för respektive grupp i befolkningen, i procent.



Andra grupper utsatthet för misshandel

Precis som för de flesta andra brott mot enskild person uppger de med endast förgymnasial utbildning att de har utsatts för misshandel under 2011 i större utsträckning (4,3 %) än de med gymnasie- eller högskoleutbildning (1,4–2,4 %) (se tabell A i bilaga 1). Även

²⁰Antalet personer i de äldsta åldersgrupperna (65–79 år) som uppgett att de blivit utsatta för misshandel är för litet för att redovisas i figuren.

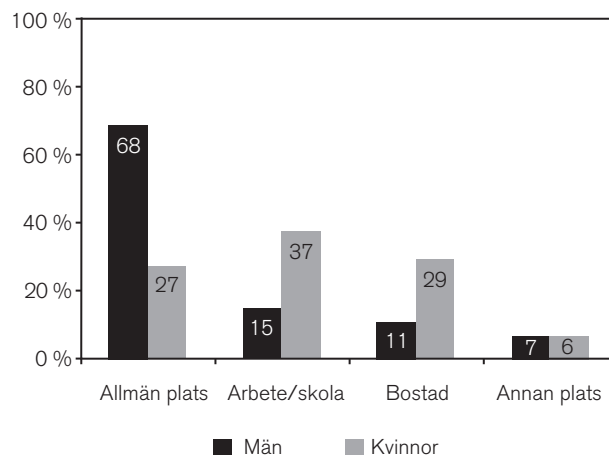
ensamstående (med eller utan barn) och boende i flerfamiljshus har utsatts för misshandel i större utsträckning än sammanboende (med eller utan barn) och boende i småhus. Det är mycket små skillnader mellan personer födda i Sverige, med en eller båda föräldrarna inrikes födda och personer födda utomlands vad gäller utsatthet för misshandel (2,5–2,7 %). I stort sett gäller motsvarande skillnader även när man studerar utsatthet för allvarlig misshandel.

Omständigheter kring misshandel

Den typ av brottsplats som är vanligast vid misshandel är allmän plats (se tabell C i bilaga 1). Därefter följer arbetet/skolan. Att ett misshandelsbrott har ägt rum i den utsattas, gärningspersonens eller i någon annans bostad, alternativt på någon annan plats, uppges i minst utsträckning. När det gäller plats för misshandelsbrott är dock skillnaderna stora mellan könen, vilket också framgår i figur 10.

Kvinnor uppger i betydligt högre grad än män att de utsatts för misshandel i en bostad (29 % respektive 11 %). När män utsatts för misshandel är brottsplatsen i ungefär två tredjedelar av fallen (68 %) en allmän plats, medan motsvarande andel för kvinnorna endast är drygt en fjärdedel (27 %). Det är mer än dubbelt så vanligt att kvinnor uppger att de utsatts för misshandel på arbetsplatsen, jämfört med män (37 % jämfört med 15 %).

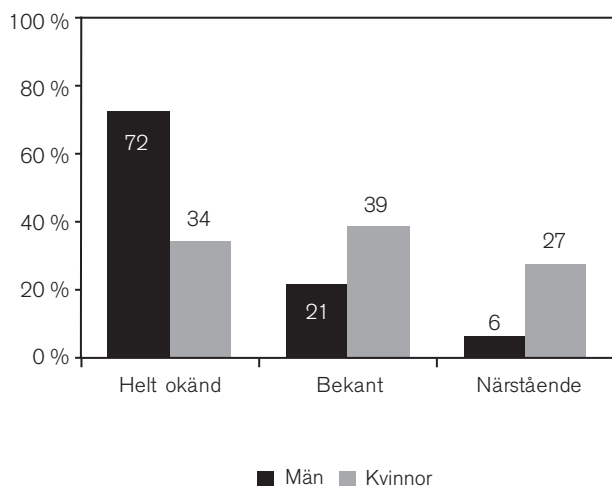
Figur 10. Typ av brottsplats för misshandel 2011, enligt NTU 2012. Särredovisning efter kön. Andel händelser i procent av det totala antalet rapporterade händelser.



I drygt hälften av misshandelsbrotten (57 %) uppger de som utsatts att *gärningspersonen* var helt okänd. I knappt en tredjedel (29 %) av fallen uppges gärningspersonen ha varit en bekant och i 15 procent av fallen

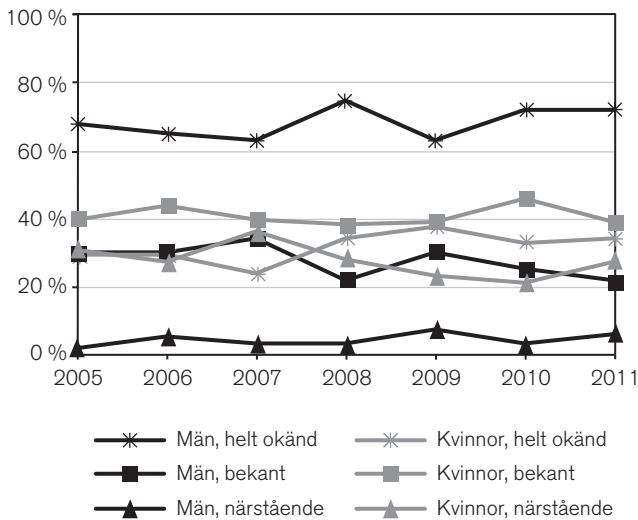
en närstående person (se tabell D i bilaga 1). Fördelningen ser dock olika ut för kvinnor och för män (se figur 11). För utsatta kvinnor är det vanligast att gärningspersonen är en bekant (39 %), medan männen i en majoritet av fallen uppger att gärningspersonen var helt okänd (72 %). Att gärningspersonen var en närstående gäller för kvinnor i drygt en fjärdedel av händelserna (27 %), medan motsvarande andel för män är mindre än en tiondel (6 %). Dessa resultat bekräftar alltså uppfattningen att män i regel inte utsätts för misshandel av någon närstående eller i hemmet, medan misshandel mot kvinnor oftare sker i det privata eller i arbetslivet.

Figur 11. Relation till gärningspersonen vid misshandel 2011, enligt NTU 2012. Särredovisning efter kön. Andel händelser i procent av det totala antalet rapporterade händelser.



För kvinnor har det mellan 2007 och 2010 skett en förändring som innebär att andelen händelser där gärningspersonen är en närstående har minskat något, medan andelen händelser där gärningspersonen är bekant eller helt okänd för offret har ökat något. År 2011 ökade dock andelen händelser där gärningspersonen är närstående. Huruvida det är en tillfällig förändring eller ett trendbrott får framtiden utvisa.

Figur 12. Relation till gärningspersonen vid misshandel 2005–2011, enligt NTU 2006–2012. Särredovisning efter kön. Andel händelser i procent av det totala antalet rapporterade händelser.



Förekomst av alkohol och droger är vanligt vid misshandel. I drygt sex misshandelsfall av tio (65 %) hade de utsatta intrycket att gärningspersonen var påverkad av alkohol eller droger, och i nära fyra av tio fall (39 %) uppgav de utsatta att de själva varit påverkade av alkohol vid tillfället.²¹ Det är en stor skillnad mellan män och kvinnor i frågan om gärningspersonen uppges ha varit alkohol- eller drogpåverkad. Av de utsatta männen var det 74 procent som angav att gärningspersonen varit påverkad och bland kvinnorna var motsvarande andel 51 procent. Även i frågan om de utsatta själva varit påverkade av alkohol vid misshandelstillfället, var det stora skillnader mellan män och kvinnor (53 % jämfört med 20 %). Denna skillnad hänger delvis samman med att misshandel mot män ofta sker i samband med nöjeslivet medan misshandel mot kvinnor oftare sker på arbetsplatsen eller i hemmet.

Hot

För att belysa omfattningen av utsatthet för hot ställs följande fråga:

²¹ NTU efterfrågas gärningspersonens påverkan av alkohol eller droger, men för den utsatta personen efterfrågas enbart påverkan av alkohol.

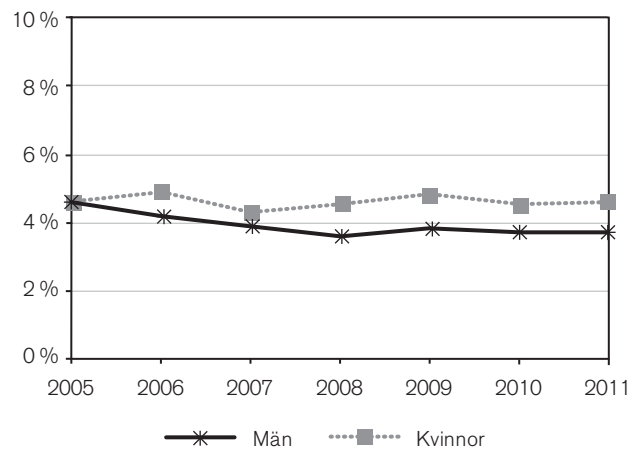
*Blev du under förra året (2011) hotad på ett sådant sätt, att du blev rädd?*²²

Som svar på frågan uppger 4,2 procent att de utsattes för hot under 2011, vilket motsvarar cirka 304 000 personer i befolkningen (16–79 år). De flesta av de utsatta uppger att det har rört sig om endast en händelse under 2011, men eftersom det finns ett fåtal personer med mycket hög grad av upprepad utsatthet (exempelvis har 5 % av de utsatta utsatts för tio hot eller fler) blir det skattade antalet händelser drygt dubbelt så stort som antalet utsatta personer. Uppskattningsvis handlar det om 715 000 händelser av hot (se tabell 1).

Kön och ålder

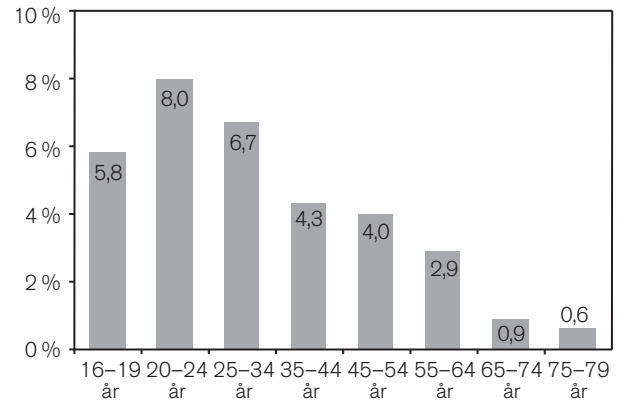
Kvinnor uppger att de utsatts för hot något oftare än män (4,6 % jämfört med 3,7 %), en skillnad som noterats årligen sedan 2006 (se figur 13).

Figur 13. Utsatta för hot 2005–2011, enligt NTU 2006–2012. Särredovisning efter kön. Andel för respektive grupp i befolkningen, i procent.



Utsattheten för hot är störst i de yngsta åldersgrupperna, och ju äldre åldersgrupp som studeras, desto lägre är utsattheten (se figur 14). De i åldersgruppen 20–24 år uppger utsatthet mer än tio gånger så ofta som den äldsta (8,0 % jämfört med 0,6 %). Även när hänsyn tas till kön är utsattheten likartat fördelad mellan åldersgrupperna (se tabell A i bilaga 1).

Figur 14. Utsatta för hot 2011, enligt NTU 2012. Särredovisning efter ålder. Andel för respektive grupp i befolkningen, i procent.



Andra gruppers utsatthet för hot

Det finns även andra skillnader mellan befolkningsgrupper när det gäller utsatthet för hot (se tabell A i bilaga 1). Ensamstående personer uppger att de blivit utsatta för hot ungefär dubbelt så ofta som sammanboende (5,6–7,4 % jämfört med 2,9–3,3 %). Det är också vanligare att boende i flerfamiljshus rapporterar utsatthet för hot, jämfört med boende i småhus (5,5 % jämfört med 3,0 %). Boende i storstad uppger vidare utsatthet för hot i större utsträckning än personer som bor i mindre städer eller på landsbygden (4,7 % jämfört med 3,6–4,0 %). Bland utrikes födda personer är andelen utsatta för hot högre än bland personer födda i Sverige, med en eller båda föräldrarna inrikes födda (4,9 % jämfört med 4,0 %). Personer med gymnasial och eftergymnasial utbildning uppger mer sällan utsatthet för hot jämfört med personer med lägre utbildning (3,9–4,0 % jämfört med 4,7 %).

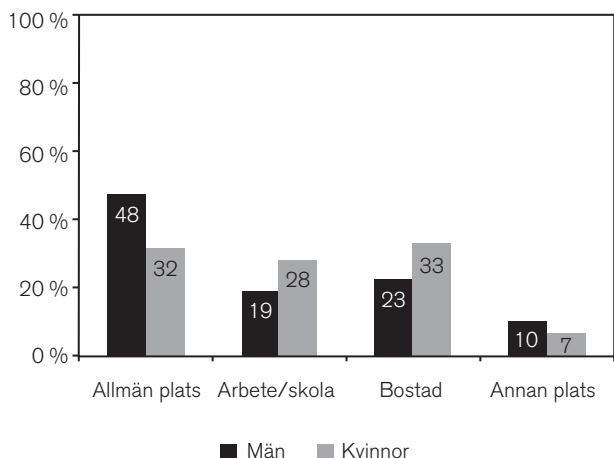
Omständigheter kring hot

Den vanligaste *typen av brottsplats* vid hot är allmän plats (39 %, se tabell C i bilaga 1). Ungefär en fjärdedel av hoten (24 %) uppges ha ägt rum på arbetsplatsen eller i skolan, och något fler ägde rum i en bostad (29 %).

I figur 15 framgår att män i större utsträckning än kvinnor uppger att de utsatts för hot på allmän plats (48 % jämfört med 32 %), medan kvinnor i större utsträckning än män uppger att de blivit hotade i en bostad (33 % respektive 23 %), på arbetsplatsen eller i skolan (28 % jämfört med 19 %). Resultaten indikerar att andelen hot mot kvinnor i bostad har ökat sedan mätningarna inleddes 2005.

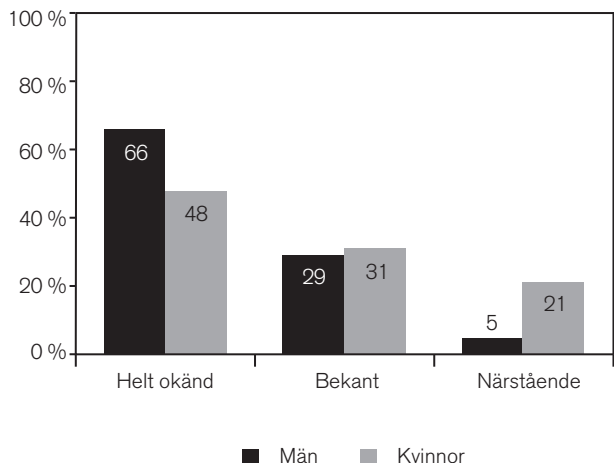
²²Personrån, misshandel och sexualbrott som även innehållit hot inkluderas inte här. Dessa händelser redovisas under respektive brottstyp.

Figur 15. Typ av brottsplats för hot 2011, enligt NTU 2012. Särredovisning efter kön. Andel händelser i procent av det totala antalet rapporterade händelser.



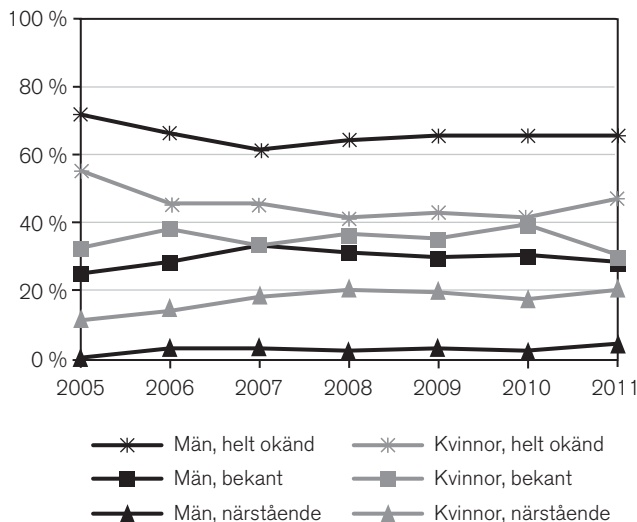
I drygt hälften av hottillfällena uppges gärningspersonen vara helt okänd för den utsatta personen (se figur 16 och tabell D i bilaga 1). Kvinnor uppger i betydligt större utsträckning än män att de har utsatts för hot av en närstående (21 % jämfört med 5 %). Däremot är det små skillnader mellan män och kvinnor i fråga om gärningspersonen är bekant (29 % respektive 31 %). Män utsätts oftare än kvinnor för hot från en helt okänd person (66 % jämfört med 48 %). Figur 17 visar att förhållandena mellan olika former av relation till gärningspersonen varit relativt konstant över tid. Bland både män och kvinnor har det sedan undersökningen inleddes varit vanligast att gärningspersonen är helt okänd och likaså har det vid samtliga undersökningstillfällen varit minst vanligt att gärningspersonen är närstående.

Figur 16. Relation till gärningspersonen vid hot 2011, enligt NTU 2012. Särredovisning efter kön. Andel händelser i procent av det totala antalet rapporterade händelser.



I drygt hälften av hottillfällena uppges gärningspersonen vara helt okänd för den utsatta personen (se figur 16 och tabell D i bilaga 1). Kvinnor uppger i betydligt större utsträckning än män att de har utsatts för hot av en närstående (21 % jämfört med 5 %). Däremot är det små skillnader mellan män och kvinnor i fråga om gärningspersonen är bekant (29 % respektive 31 %). Män utsätts oftare än kvinnor för hot från en helt okänd person (66 % jämfört med 48 %). Figur 17 visar att förhållandena mellan olika former av relation till gärningspersonen varit relativt konstant över tid. Bland både män och kvinnor har det sedan undersökningen inleddes varit vanligast att gärningspersonen är helt okänd och likaså har det vid samtliga undersökningstillfällen varit minst vanligt att gärningspersonen är närstående.

Figur 17. Relation till gärningspersonen vid hot 2005–2011, enligt NTU 2006–2012. Särredovisning efter kön. Andel händelser i procent av det totala antalet rapporterade händelser.



Vad beträffar förekomsten av *alkohol* eller *droger* i samband med händelser av hot, bedömer de utsatta att gärningspersonen i ungefär hälften (49 %) av fallen var påverkad av någotdera. I 15 procent av händelserna säger sig den utsatta personen själv ha varit påverkad av alkohol.²³ Liksom vid misshandel, är det vid hot stor skillnad mellan män och kvinnor vad gäller förekomst av alkohol och droger. Män uppger oftare än kvinnor (56 % jämfört med 43 %) att gärningspersonen varit påverkad av alkohol eller droger,

²³I NTU efterfrågas gärningspersonens påverkan av *alkohol* eller *droger*, men för den utsatta personen efterfrågas enbart påverkan av alkohol.

eller att de själva varit påverkade av alkohol vid tillfället (24 % jämfört med 7 %).

Sexualbrott

En mycket känslig, men angelägen, brottstyp att undersöka är sexualbrott. I NTU ställs följande fråga:

Ofredade, tvingade eller angrep någon dig sexuellt under förra året (2011)? Det gäller både allvarliga och mindre allvarliga händelser, till exempel hemma, på jobbet, i skolan eller på någon allmän plats.

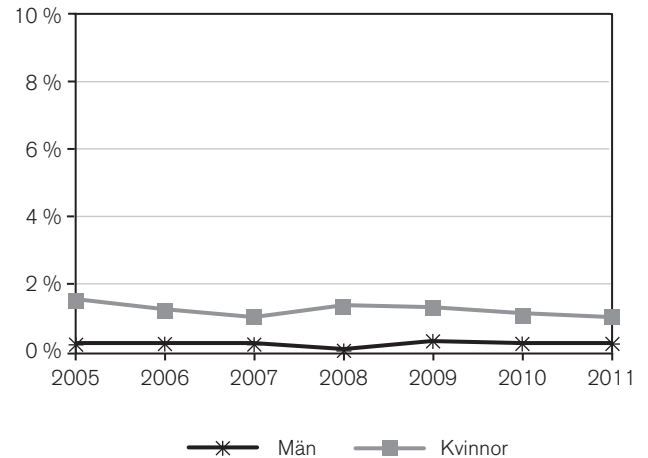
Av de tillfrågade uppger 0,7 procent att de utsattes för sexualbrott under 2011, vilket motsvarar ungefär 52 000 personer i befolkningen (16–79 år). Andelen utsatta för sexualbrott har varit relativt stabil över de sju mättillfällena (se tabell B i bilaga 1). Precis som för hot och misshandel har de flesta personer utsatts för ett enskilt sexualbrott under 2011, även om det finns en mindre grupp som är upprepat utsatt. Antalet händelser under samma period uppgår uppskattningsvis till ungefär 114 000 personer i befolkningen.

Det är viktigt att notera att sexualbrott innefattar ett brett spektrum av brott – allt från lindrigare händelser som blottning, till mycket allvarliga händelser som våldtäkt. Det är sannolikt att mönstren för de olika typerna av sexualbrott skiljer sig åt när det gäller typen av brottsplats och relationen till gärningspersonen.

Kön och ålder

Det är betydligt fler kvinnor än män som uppger att de utsatts för sexualbrott (se figur 18). Det var 1,1 procent av kvinnorna och 0,3 procent av männen som blev sexuellt tvingade, angripna eller ofredade under 2011. Skillnaden mellan män och kvinnor har varit relativt oförändrad sedan 2005.

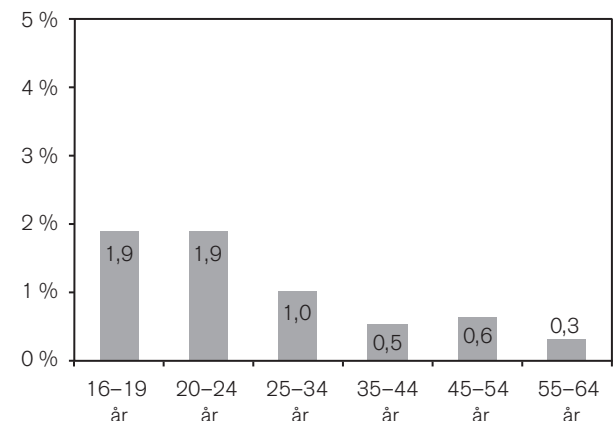
Figur 18. Utsatta för sexualbrott 2005–2011, enligt NTU 2006–2012. Särredovisning efter kön. Andel för respektive grupp i befolkningen, i procent.



Utsatthet för sexualbrott är vanligast i de två yngsta åldersgrupperna (16–19 år respektive 20–24 år), där andelen utsatta i bägge fallen är 1,9 procent (se figur 19).

I vad mån utsattheten för sexualbrott växlar i olika åldersgrupper beroende på kön illustreras av tabell A i bilaga 1. För kvinnor skiljer sig utsattheten relativt kraftigt mellan åldersgrupperna (0,1–3,4 %), medan män uppger att de utsatts för sexualbrott i nästan samma (relativt låga) utsträckning (0,2–0,5 %), oavsett vilken åldersgrupp som studeras. Mest utsatta är kvinnor mellan 16 och 24 år, varav 3,4 procent uppger att de utsattes för sexualbrott 2011 (se tabell A i bilaga 1).

Figur 19. Utsatthet för sexualbrott 2011, enligt NTU 2012, per åldersgrupp (män och kvinnor sammantaget), angivet som andel av befolkningen (i procent).



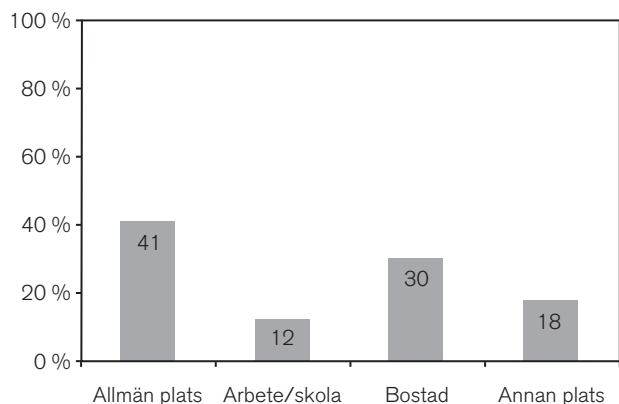
Andra grupper utsatthet för sexualbrott

Precis som för merparten av de andra brotten mot enskild person uppges utsatthet för sexualbrott oftare i vissa grupper av befolkningen (se tabell A i bilaga 1). I gruppen ensamstående personer är utsatthet för sexualbrott vanligare än i gruppen sammanboende personer (1,3 % jämfört med 0,3–0,4 %). Personer boende i flerfamiljshus utsätts drygt dubbelt så ofta som personer boende i småhus (1,1 % jämfört med 0,4 %). Det är även något vanligare att personer boende i storstäder utsätts för sexualbrott än personer som bor i mindre städer eller på landsbygden (0,8 % jämfört med 0,7–0,6 %). Resultaten i NTU 2012 visar inga större skillnader i utsatthet för sexualbrott mellan personer med svensk eller utländsk bakgrund.

Omständigheter kring sexualbrott

Det är vanligare att händelsen har inträffat på allmän plats (41 %) än i en bostad (30 %, figur 20). Fördelningen mellan olika typer av brottsplatser vid sexualbrott har dock förändrats något över tid, genom att en allt mindre del av brotten sker på allmän plats och en allt större del sker i bostäder (se tabell C i bilaga 1).

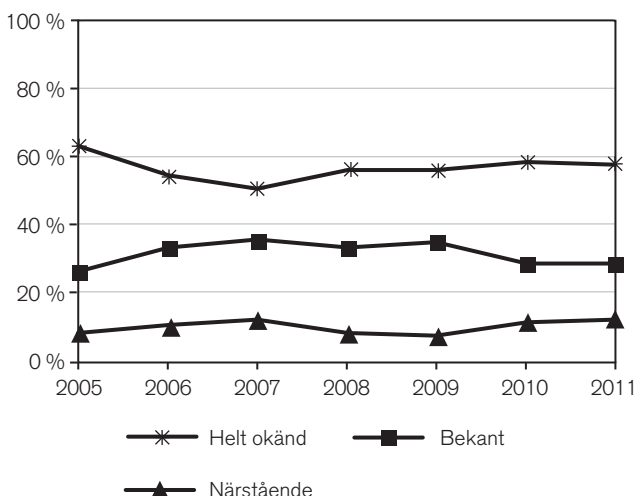
Figur 20. Typ av brottsplats för sexualbrott 2011, enligt NTU 2012. Andel händelser i procent av det totala antalet rapporterade händelser.²⁴



I 58 procent av fallen var *gärningspersonen* helt okänd för den utsatte, i 29 procent av fallen var gärningspersonen en bekant och i 13 procent av fallen var gärningspersonen en närstående person (se figur 21). Nivåerna har varierat något över åren, men det går inte att urskilja någon tydlig trend för utvecklingen av relation till gärningsperson vid sexualbrott.

²⁴Då antalet personer som uppgett att de utsatts för sexualbrott är få, redovisas inte brottsplats uppdelat på kön.

Figur 21. Relation till gärningspersonen vid sexualbrott 2005–2011, enligt NTU 2006–2012. Andel händelser i procent av det totala antalet rapporterade händelser.²⁵



För att få en bättre bild av de händelser som NTU fångar upp, får de personer som uppges utsatts för sexualbrott svara på ett antal frågor om brottets *allvarlighetsgrad*. Två femtedelar (40 %) av sexualbrotten beskrivs som en händelse där någon tvingade eller försökte tvinga den utsatta personen till någon sexuell handling genom att hota, hålla fast eller göra illa på något sätt, vilket är något fler än tidigare år. I drygt vart femte fall (23 %) uppges att de utsatta blivit sexuellt utnyttjade i situationer när de inte kunde försvara sig, exempelvis sov eller var alkohol- eller drogpåverkad. En ungefär lika stor andel (25 %) av sexualbrotten beskrivs av de utsatta som en *våldtäkt*. Det skulle innebära att det skattade antalet våldtäkter i befolkningen uppgår till drygt 29 000 händelser under 2011. Här bör noteras att det kan vara svårt för en person att tolka huruvida en händelse juridiskt sett ska bedömas som sexuellt tvång eller våldtäkt. Det innebär att de våldtäkthändelser som rapporterats i NTU i juridisk mening kan vara lindrigare sexualbrott, som sexuellt tvång, eller vice versa. Man bör också vara medveten om att det, precis som för hot- och miss-handelsbrott, finns anledning att tro att händelser där personer utsatts för sexualbrott av en närstående person, troligen ofta i hemmet, är underrepresenterade i undersökningen. Den typen av utsatthet kan upplevas

²⁵Då antalet personer som uppgett att de utsatts för sexualbrott är få, redovisas inte relation till gärningsperson uppdelat på kön.

som särskilt känslig och är därmed svår att fånga upp i en frågeundersökning.²⁶

Personrån

I NTU ställs följande fråga för att undersöka hur många i befolkningen (16–79 år) som utsattes för personrån 2011:

Rånade eller försökte någon råna dig genom att använda hot eller våld under förra året (2011)?

Enligt svaren i undersökningen har 1,1 procent utsatts för personrån under 2011.²⁷ Det motsvarar ungefär 80 000 personer i befolkningen (16–79 år). Det skattade antalet händelser av det här slaget uppgår till drygt 113 000 (se tabell 1). Antalet personer som uppger utsatthet för personrån har ökat något sedan föregående mätning, och så även det skattade antalet personrån. Det skattade antalet händelser i förhållande till antalet utsatta personer styrs av hur vanligt det är med upprepad utsatthet. Upprepad utsatthet för personrån är relativt ovanligt, och resultaten för 2011 indikerar dessutom en något lägre grad av upprepad utsatthet, jämfört med första mättillfället 2005. De flesta (75 %) av dem som uppger utsatthet för personrån under 2011 har utsatts för ett sådant brott en gång under året.

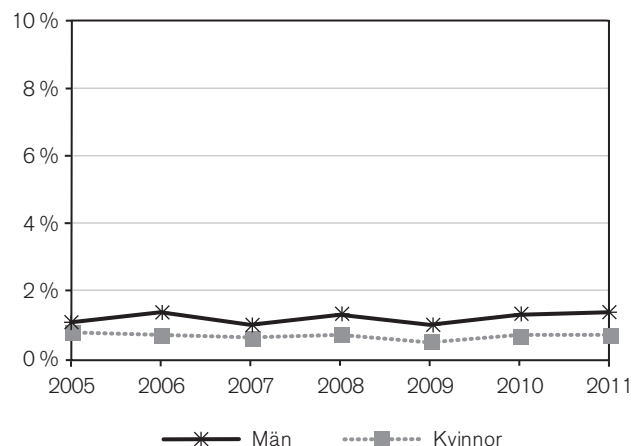
Kön och ålder

Män uppger oftare än kvinnor att de utsatts för personrån (se figur 22). Sammantaget uppger 1,4 procent av männen att de utsatts för personrån under 2011, medan motsvarande andel hos kvinnorna är 0,7 procent. Skillnaden mellan män och kvinnor har varit relativt oförändrad sedan 2005.

²⁶En indikation på detta kan fås genom övergripande jämförelser med resultaten i frågeundersökningen Slagen Dam (Lundgren m.fl. 2001). Där har andelen händelser av sexuellt våld som drabbar kvinnor i betydligt större utsträckning inträffat i hemmet än vad som uppger i NTU. Det bör dock nämnas att den undersökningens utförande skiljer sig från NTU.

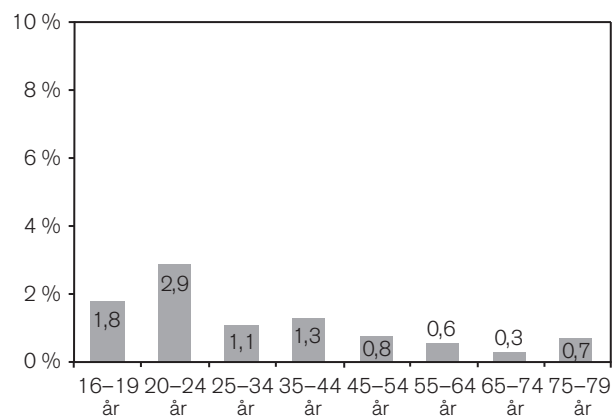
²⁷Personrån kan vara en brottstyp där utsatta har särskilt svårt att avgöra om händelsen verkligen var ett rån i lagens mening eller om det egentligen rörde sig om någon annan typ av brott. Det kan bero på i vilken grad det förkommit våld eller hot om våld i direkt anslutning till stölden. Den sortens felkällor ska beaktas när man skattar nivåer av utsatthet, men bör inte på ett avgörande sätt påverka möjligheten att studera utvecklingen för den här typen av brott.

Figur 22. Utsatta för personrån 2005–2011, enligt NTU 2006–2012. Särredovisning efter kön. Andel för respektive grupp i befolkningen, i procent.



I likhet med de flesta brott mot enskild person uppger yngre personer att de har varit utsatta för personrån i större utsträckning än övriga åldersgrupper (se figur 23). När det gäller kön och ålder är den mest utsatta gruppen män i åldern 16–24 år, där 3,2 procent uppger utsatthet för personrån.

Figur 23. Utsatta för personrån 2011, enligt NTU 2012. Särredovisning efter ålder. Andel för respektive grupp i befolkningen, i procent.



Personrån betraktas ofta som ett brott som främst unga utsatts för, och resultaten i NTU bekräftar den bilden. De utsatta uppger dessutom i lite drygt sex fall av tio (63 %) att de antingen vet eller uppskattar att gärningspersonen var 24 år eller yngre.²⁸

²⁸ Även i fall där gärningspersonen inte anses vara en ungdom uppskattas gärningspersonen vid rån vara relativt ung. I nära nio fall av tio (88 %) gör den utsatta personen bedömningen att gärningspersonens ålder är under 35 år.

Andra grupper utsatthet för personrån

I resultaten framgår skillnader i utsatthet för personrån utifrån utbildningsnivå samt familje- och boendeförhållanden (se tabell A i bilaga 1). Resultaten visar att utsatthet för personrån är dubbelt så vanligt bland utrikes födda personer (2,0 %) jämfört med inrikes födda med två utrikes födda föräldrar (1,3 %) och personer födda i Sverige, med en eller båda föräldrarna inrikes födda (0,9 %). I likhet med tidigare år uppger personer med förgymnasial utbildning (1,6 %) i större utsträckning än personer med gymnasial (1,2 %) och eftergymnasial utbildning (0,6 %) att de utsatts för personrån under 2011.²⁹ Boende i flerfamiljshus (4,4 %) och boende i storstad (1,6 %) uppger också högre nivåer av utsatthet jämfört med boende i småhus (1,5 %) och boende i större och mindre städer eller på landsbygden (0,9–0,6 %). Skillnaderna mellan dessa grupper återkommer i samtliga undersökningar. Även ensamstående personer utan barn (1,7 %) uppger en högre utsatthet för personrån 2011 än sammanboende personer med respektive utan barn (0,8 respektive 0,7 %).

Omständigheter kring personrån

För att mäta allvarlighetsgraden i personrån kan flera olika faktorer studeras. Ett mått på allvarlighetsgrad är om det förekom våld i samband med rånet. I 28 procent av det totala antalet rapporterade rån 2011 uppger de utsatta att de blev slagna, sparkade eller utsatta för annat fysiskt våld i samband med rånet, vilket är en lägre nivå än 2010 års resultat (39 %). Ett annat sätt att belysa allvarlighetsgrad är huruvida det förekommer kniv, skjutvapen eller något annat tillhygge vid personrån. I NTU 2012 uppger de utsatta att vapen eller andra tillhyggen förekom i två femtedelar (40 %) av händelserna 2011, vilket är en ökning med 10 procentenheter jämfört med 2010. Det handlar dock om relativt få fall, varför andelen kan variera kraftigt mellan olika år. När det gäller brottsplats uppger de flesta personrån ha ägt rum på en allmän plats (82 %). Beträffande relationen till gärningspersonen uppger de flesta personrån ha utförts av en helt okänd person (85 %).

Bedrägerier

Bedrägeri är en brottstyp som drabbar inte bara privatpersoner, utan också exempelvis företag och myn-

digheter. I NTU är det dock endast bedrägeri mot privatpersoner som berörs. För att utreda omfattningen av den typen av bedrägerier ställs följande fråga i NTU:

Blev du som privatperson på ett brottsligt sätt lurad på pengar eller andra värdesaker under förra året (2011)?

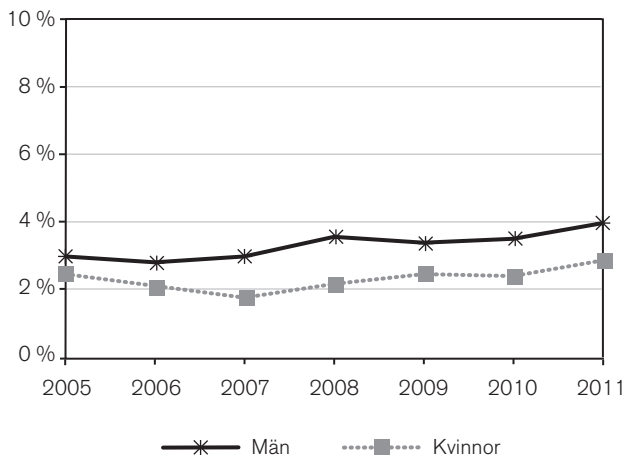
Som svar på frågan uppger 3,4 procent, vilket motsvarar ungefär 251 000 personer i befolkningen (16–79 år), att de utsatts för den här typen av bedrägeri under 2011. Det skattade antalet händelser i befolkningen uppgår till cirka 386 000 (se tabell 1).

Andelen utsatta för bedrägeri är något högre jämfört med tidigare år (se tabell B i bilaga 1). De flesta som utsatts för bedrägeri under 2011 (81 %) uppger att det rör sig om en enstaka händelse. Bedrägeri är en brottstyp som kan vara svår att fånga upp i frågeundersökningar, bland annat för att man kan ha utsatts utan att själv veta om det. Det kan påverka utfallet i undersökningen och bör beaktas när resultaten tolkas.

Kön och ålder

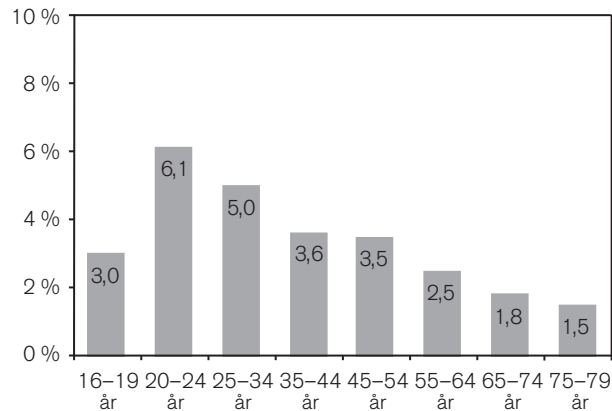
En större andel män än kvinnor uppger att de blivit utsatta för bedrägeri under 2011 (4,0 respektive 2,9 %, se figur 24). Mönstret är ungefär detsamma som tidigare år. Vad gäller ålder är utsatthet för bedrägerier vanligast i åldersgrupperna 20–24 och 25–34 år, vilket visas i figur 25.

Figur 24. Utsatta för bedrägerier 2005–2011, enligt NTU 2006–2012. Särredovisning efter kön. Andel för respektive grupp i befolkningen, i procent.



²⁹Det är troligt att samvariationen mellan utbildningsnivå och utsatthet för rån helt eller delvis kan förklaras av att dessa båda fenomen även samvarierar med ålder.

Figur 25. Utsatta för bedrägerier 2011, enligt NTU 2012. Särredovisning efter ålder. Andel för respektive grupp i befolkningen, i procent.



Andra grupper utsatthet för bedrägerier

Personer som är utrikes födda utsätts för bedrägeri i högre grad än personer födda i Sverige med eller utan utrikes födda föräldrar (5,9 % jämfört med 2,9–3,9 %, se tabell A i bilaga 1). Ensamstående personer utsätts också för bedrägeri i större utsträckning än sammanboende (4,0–5,3 % jämfört med 2,8–3,3 %). Särskilt utsatta är ensamstående föräldrar (5,3 %) och deras högre utsatthet har noterats sedan undersökningen startades.

Det är även vanligare att personer boende i flerfamiljshus och personer som bor i storstäder uppger utsatthet för bedrägeri, jämfört med andra grupper (4,1–4,2 % jämfört med 2,7–3,1 %).

Omständigheter kring bedrägerier

Ett mått på allvarlighetsgrad när det gäller bedrägeri är värdet på det man blivit lurad på. Att som privatperson bli lurad på 100 000 kronor eller mer är ovanligt, men det förekommer i cirka 3 procent av fallen. Det vanligaste är att bli lurad på 2 000–9 999 kronor, vilket de utsatta uppger för 34 procent av bedrägeribrotten. I ungefär en fjärdedel (26 %) av fallen handlar det om 500–1 999 kronor och i knappt en femtedel (18 %) av fallen rör det sig om en summa som understiger 500 kronor.

Det finns en mängd *olika sätt* som en gärningsperson kan använda för att lura till sig pengar eller värdesaker från privatpersoner. NTU ger inte en komplett bild av vilka metoder som används men belyser ett par av de mest uppmärksammade. Ofta handlar det om någon form av bedrägeri via internet (33 % av fallen). I cirka en fjärdedel av fallen handlar det om bank- eller kontokortsbedrägerier (23 % av fallen), vilka ex-

empelvis kan ske genom så kallad *skimming*³⁰. Resultaten är i linje med föregående års undersökning.

Trakasserier

Trakasserier handlar om en serie av mer eller mindre allvarliga händelser, till exempel upprepade hot, ofredande eller hemfridsbrott. Var och en av de händelser som sammantagna definieras som trakasseri behöver inte vara kriminaliserade och därför klassificeras inte trakasseri som ett eget brott juridiskt sett. Men om någon eller några enskilda handlingar är kriminella, klassificeras de enligt gällande brottsrubricering.

För att undersöka hur många som upplever sig ha varit utsatta för trakasserier ställs följande fråga i NTU:

Trakasserier kan vara att vid upprepade tillfällen t.ex. bli förföljd eller få oönskade besök, telefonsamtal, meddelanden och liknande. Blev du trakasserad vid flera tillfällen under förra året (2011)?

Som svar på frågan uppger 3,8 procent, vilket motsvarar cirka 277 000 personer i befolkningen (16–79 år), att de utsatts för trakasserier under 2011. Andelen utsatta är tämligen oförändrad sedan föregående undersökning (NTU 2011), men den övergripande trenden är att utsatthet för trakasserier har minskat under de senaste åren (se tabell 1 ovan).³¹

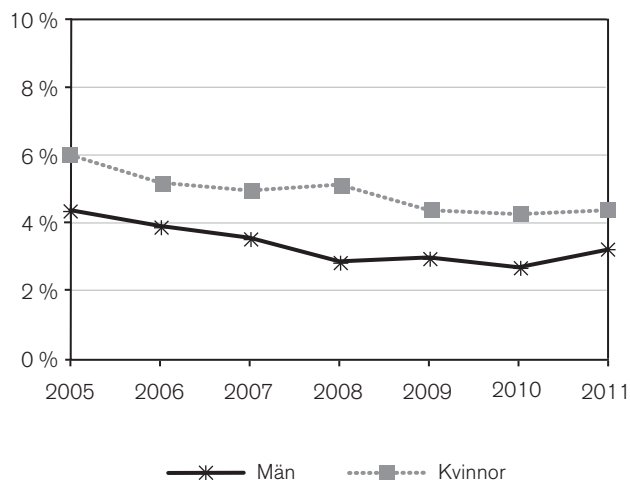
Kön och ålder

Kvinnor uppger i större utsträckning än män att de varit utsatta för trakasserier (se figur 26), en skillnad som är genomgående sedan 2005. Den ovan nämnda minskningen över tid gäller dock båda könen.

³⁰Vardaglig benämning på en form av kreditkortsbedrägeri där någon olovligen använder en speciell avläsare för att kopiera innehållet i magnetremsan på ett kreditkort.

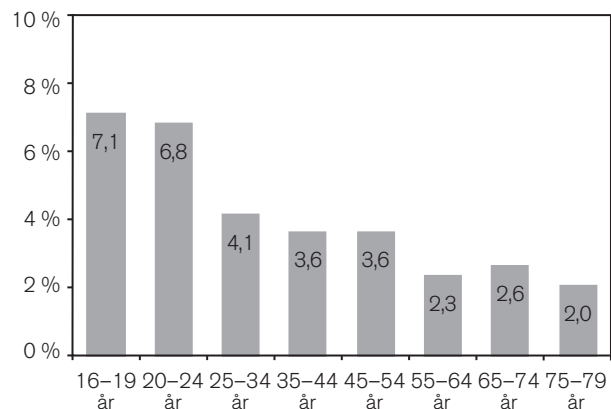
³¹Här bör noteras att frågan om utsatthet för trakasserier omformulerats något mellan det första och det andra mätillfället, vilket kan ha bidragit till minskningen av andelen utsatta mellan 2005 och 2006. I NTU 2006 ställdes frågan på detta sätt: *Trakasserier kan vara att vid upprepade tillfällen t.ex. bli förföljd eller få oönskade besök, telefonsamtal, meddelanden och liknande. Blev du trakasserad under förra året (2005)?* Sedan NTU 2007 ingår frasen "vid flera tillfällen". Den nya formuleringen kan framstå som överflödigt, men erfarenheterna från datainsamlingen 2006 visade på behov av ytterligare förtydligande att trakasserier utgörs av en serie händelser.

Figur 26. Utsatta för trakasserier 2005–2011, enligt NTU 2006–2012. Särredovisning efter kön. Andel för respektive grupp i befolkningen, i procent.



Generellt sett är det unga personer som i högst grad uppger att de utsatts för trakasserier, medan utsattheten är lägre bland medelålders och äldre personer (se figur 27). Skillnaderna i utsatthet mellan åldersgrupperna är i paritet med de ålderskillnader som finns för exempelvis hot och sexualbrott. Utsattheten är särskilt stor bland unga kvinnor; 9,3 procent av kvinnorna i åldern 16–24 år uppger att de utsatts för trakasserier 2011 (se tabell A i bilaga 1). Lägst andel utsatta under samma period återfinns bland både män och kvinnor i åldern 65–79 år, där 2,7 respektive 2,3 procent uppger att de har utsatts för trakasserier.

Figur 27. Utsatta för trakasserier 2011, enligt NTU 2012. Särredovisning efter ålder. Andel för respektive grupp i befolkningen, i procent.



Andra grupper utsatthet för trakasserier

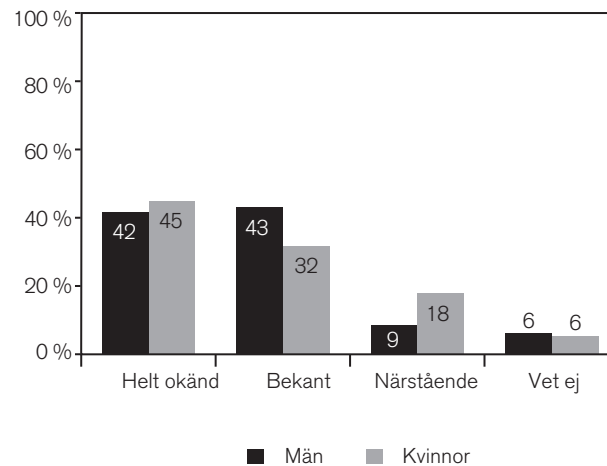
I likhet med situationen för flertalet andra brott mot enskild person, är trakasserier vanligare bland perso-

ner med endast förgymnasial utbildning (4,8 %), ensamstående personer (5,1–7,6 %) och boende i flerfamiljshus (4,5 %) än i övriga befolkningsgrupper (se tabell A i bilaga 1). Det är också vanligare att personer som är utrikes födda eller som har två utrikes födda föräldrar utsatts för trakasserier (5,1–5,7 %) jämfört med personer som är födda i Sverige med minst en inrikes född förälder (3,4 %). Resultaten 2011 visar inte på några större skillnader i utsatthet beroende om man bor i städer eller på landsbygden.

Omständigheter kring trakasserier

Det vanligaste är att gärningspersonen är en helt okänd person eller en bekant (43 respektive 36 %). Ungefär var sjunde utsatt (14 %) uppger att det rör sig om en närstående person och 6 procent uppger att de inte vet vem gärningspersonen är (se tabell D i bilaga 1).³² Relationen till gärningspersonen skiljer sig något åt mellan kvinnor och män, men skillnaden är något mindre än för andra brottstyper. Bland både män och kvinnor som utsatts för trakasserier 2011 är det vanligaste svaret att gärningspersonen är en helt okänd person eller en bekant (se figur 28). Däremot uppger kvinnor betydligt oftare än män att gärningspersonen är en närstående person.

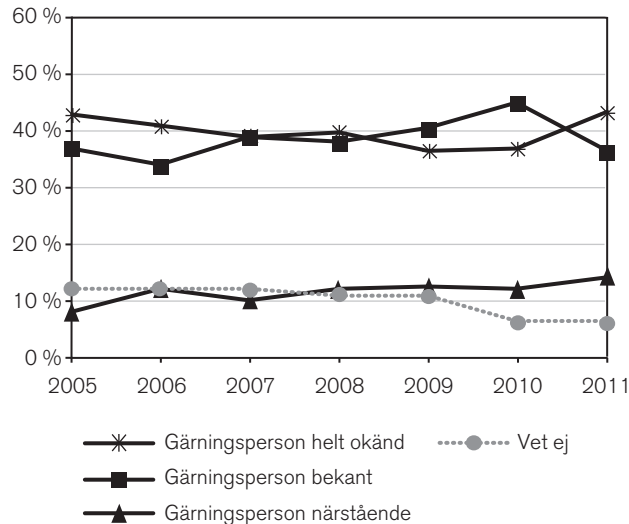
Figur 28. Relation till gärningspersonen vid trakasserier 2011, enligt NTU 2012. Särredovisning efter kön. Andel utsatta personer i procent.



³²Här bör uppmärksammas att svarsalternativet "vet ej" ingår i redovisningen och att en förhållandevis stor andel av de tillfrågade har angett det svarsalternativet. Eftersom trakasserier kan ha skett exempelvis genom telefon eller e-post bedöms det som fullt möjligt att man kan vara utsatt utan att ha en uppfattning om vem gärningspersonen är, och därigenom kan man inte bedöma om han eller hon är en närstående, bekant eller okänd person.

Andelen fall där man inte vet om gärningspersonen är känd eller okänd har minskat sedan 2005, samtidigt som andelen närstående gärningspersoner har ökat (se figur 29) men den utvecklingen tycks framförallt gälla trakasserier mot kvinnor (se tabell D).

Figur 29. Relation till gärningspersonen vid trakasserier 2005–2011, enligt NTU 2006–2012. Andel utsatta personer i procent.



Trakasserier kan vara mer eller mindre allvarliga. En indikator på *allvarlighetsgrad* kan vara hur händelserna upplevs av den som utsätts. I NTU frågas hur skrämmande den utsatta personen tycker att händelserna var. Av dem som uppger att de utsatts för trakasserier upplever var sjunde (14 %) att händelserna var mycket skrämmande och 38 procent upplever att händelserna var ganska skrämmande, medan övriga antingen upplever händelserna som inte särskilt (25 %) eller inte alls skrämmande (23 %).

En annan indikator på allvarlighetsgrad, som också belyser omfattningen av utsattheten, är antalet rapporterade händelser. Med händelser menas i detta avseende varje telefonsamtal, besök, brev, sms och så vidare som trakasserierna uppger ha omfattat. Trakasserier skiljer sig här från de andra brottstyperna i NTU genom att en *serie av händelser*, i stället för en *enstaka händelse*, räknas som ett brott.³³ Drygt en tredjedel av de utsatta (35 %) uppger att det rörde sig om färre än fyra händelser, nästan lika många (33 %) att det rörde sig om 4–10 händelser och nära en fjärdedel (23 %) uppger att det rörde sig om 11–100 händelser. En tion-

³³När det handlar om trakasserier kan det totala antalet händelser naturligtvis sträcka sig över en längre tidsperiod än bara ett år. I NTU fångas det totala antalet händelser in, men någon eller några av händelserna ska ha ägt rum under år 2011 för att brotten ska räknas med.

del (10 %), vilket motsvarar ungefär 27 000 personer av befolkningen (16–79 år), uppger att trakasserier omfattade ett mycket stort antal händelser (100 eller fler).

Generellt om egendomsbrott mot hushåll

Resultat i korthet

- Brottskategorin egendomsbrott mot hushåll omfattas i NTU av brottstyperna *bostadsinbrott*, *bilstöld*, *stöld ur eller från fordon* och *cykelstöld*.
- Ungefär vart tionde hushåll (10,4 %) utsattes för något egendomsbrott under år 2011.
- Andelen har minskat något sedan 2006. Mest minskade andelen hushåll som utsatts för stöld ur eller från fordon.
- Särskilt utsatta är hushåll med barn, i synnerhet ensamstående med barn, hushåll i flerfamiljshus samt boende i storstäder och andra större städer.
- Drygt hälften av de brott mot egendom som rapporterats i NTU uppger vara anmälda till polisen. Bostadsinbrott anmäls i störst utsträckning.
- Den upprepade utsattheten för brott mot egendom är betydligt lägre än för brott mot enskild person.

Brottskategorin *egendomsbrott mot hushåll* omfattas i NTU av brottstyperna *bostadsinbrott*, *bilstöld*, *stöld ur eller från fordon* och *cykelstöld*. Gemensamt för dessa brottstyper är att utsatthet ofta påverkar hushållet som helhet. Att exempelvis en cykel eller bil som tillhör någon i familjen blir stulen innebär, förutom de integritetskränkande aspekterna av att bli utsatt för brott, även omkostnader som kan påverka hela hushållets ekonomiska rörlighet. För samtliga nämnda brottstyper får de tillfrågade därför svara på frågor om utsatthet inom hela hushållet. Det vanligaste egendomsbrottet är *cykelstöld*, som drabbat 6,7 procent av hushållen, en nivå som varit relativt stabil sedan 2006 (se figur 30).³⁴ *Därefter följer stöld ur eller från*

³⁴Eftersom redovisnings sättet för dessa brottstyper ändrades mellan det första och det andra årets undersökning, kan jämförelser inte göras med utsattheten 2005.

Tabell 2. Andel utsatta hushåll i befolkningen (16–79 år) för olika typer av brott mot egendom, skattat antal händelser samt andel anmälda händelser år 2006–2011, enligt NTU 2007–2012.

	Andel utsatta hushåll i procent						Skattat antal utsatta hushåll	Skattat antal händelser i populationen	Andel polisanmälda händelser i procent
	2006	2007	2008	2009	2010	2011	2011	2011	2011
SAMTLIGA EGENDOMS-BROTT MOT HUSHÅLL ¹	12,6	11,7	11,2	11,0	10,0	10,4	423 000	546 000	52
Bostadsinbrott	1,0	0,9	1,0	1,0	1,0	1,1	45 000	54 000	89
Bilstöld ²	0,9	0,8	0,7	0,5	0,6	0,4	12 000	12 000	x
Stöld ur/från fordon	5,0	4,1	3,7	3,5	2,8	3,1	124 000	155 000	62
Cykelstöld	6,9	7,1	6,9	6,9	6,5	6,7	270 000	325 000	39

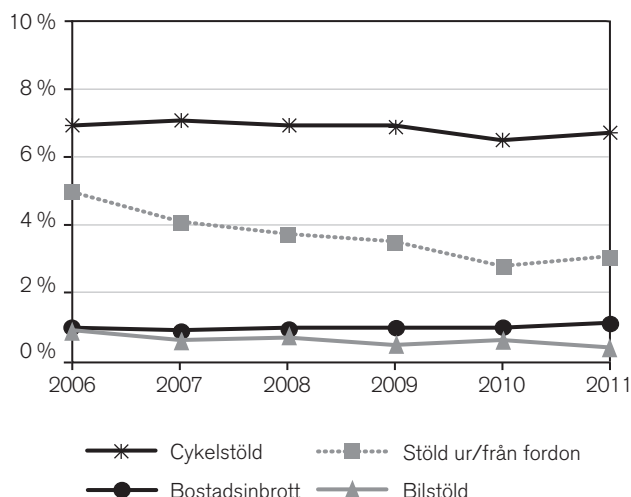
¹ Netto redovisning av alla typer av egendomsbrott mot hushåll.

² I tabellen redovisas bilstöld bland hushåll som ägde bil under respektive år eftersom det är den mest vedertagna redovisningsformen. Andelen hushåll utsatta för bilstöld av hela befolkningen 2011 är 0,3 procent.

(x) Antalet hushåll som uppgett att de utsatts för bilstöld är för litet för att andelen anmälda händelser ska kunna redovisas.

fordon, vilket 3,1 procent av hushållen uppger sig ha varit utsatta för. Just denna typ av egendomsbrott är relativt oförändrad sedan föregående mätning, men andelen utsatta har minskat kraftigare än för övriga egendomsbrott de senaste fem åren (-1,9 procentenheter).

Bostadsinbrott och *bilstöld* uppges i lägst utsträckning; 1,1 procent av hushållen rapporterar att de har drabbats av bostadsinbrott under 2011 och 0,4 procent av de hushåll där någon ägde en bil under perioden uppges ha drabbats av bilstöld. Andelen hushåll som uppges ha utsatts för bilstöld ser ut att ha minskat, från 0,9 procent 2006 till 0,4 procent 2011. En betydande minskning kan också observeras i den officiella statistiken över polisanmälda bilstölder under samma tidsperiod.

Figur 30. Utsatthet för olika typer av egendomsbrott mot hushåll 2006–2011, enligt NTU 2007–2012. Andel i befolkningen, i procent.


Enligt NTU 2012 utsattes 10,4 procent av hushållen 2011 för något av de egendomsbrott som tas upp i undersökningen. Utsatthetsnivån är tämligen oförändrad sedan 2010 men dessförinnan sjönk den stadigt från 2006 (då andelen utsatta var 12,6 %, se även tabell 2). Minskningen består framför allt av en sjunkande andel utsatta för stöld ur eller från fordon.

Antalet händelser i befolkningen skattas utifrån uppgifter om hur många gånger de utsatta hushållen har utsatts för respektive brottstyp under det föregående året (se tabell 2). Eftersom den upprepade utsattheten för egendomsbrott mot hushåll är relativt låg,

är antalet händelser nästan detsamma som antalet utsatta hushåll. Stöld ur eller från fordon har den största relativa skillnaden mellan antal händelser (155 000) och antal utsatta hushåll (124 000). Ett mer utförligt tabellunderlag (se tabell E–I) med de grundläggande resultaten finns i tabellbilagan.

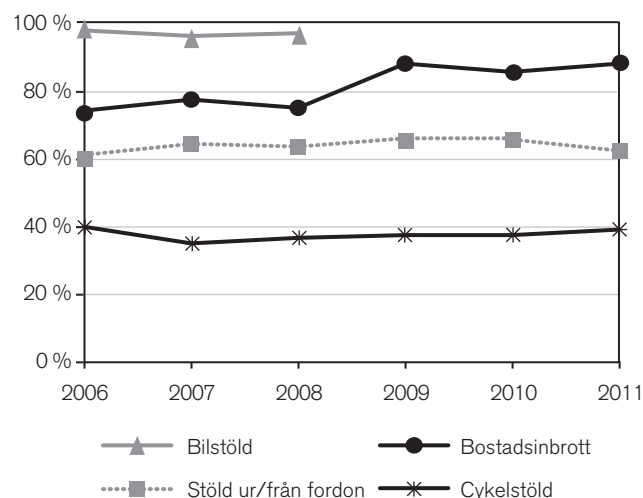
Anmälningbenägenhet

Brott mot egendom uppges generellt vara anmälda till polisen i betydligt högre grad än brott mot enskild person. Drygt hälften (52 %) av de brott mot egendom som de utsatta i NTU besvarat frågor om uppges vara polisanmälda. För stöldbrott varierar anmälningbenägenheten bland annat beroende på värdet på det som blivit stulet (Persson 1990). Stöldbrott där det stulna har ett högt ekonomiskt värde (vilket ofta är fallet vid exempelvis bostadsinbrott) leder oftare till att den utsatta personen begär ersättning från försäkringsbolag, som vanligtvis kräver att brottet ska vara polisanmält (Brå 2006). Därför är det inte förvånande att bostadsinbrott polisanmäls i större utsträckning än stöld ur eller från fordon och i betydligt större utsträckning än cykelstölder (se tabell 2).

Ungefär nio av tio (89 %) bostadsinbrott 2011 uppges vara anmälda till polisen. Motsvarande andel för stöld ur eller från fordon är tre femtedelar (62 %). När det gäller cykelstölderna uppges två femtedelar (39 %) vara polisanmälda. Precis som bostadsinbrott är bilstöld en brottstyp som anmäls till polisen i relativt hög grad och därmed har en förhållandevis liten dold brottslighet i statistiken över anmälda brott. Antalet hushåll som uppger att de utsatts för bilstöld har dock varit så få de senaste åren att andelen polisanmälda bilstölder inte redovisas mellan 2009 och 2011.³⁵ Andelen anmälda bostadsinbrott har legat relativt oförändrad på samma nivå sedan 2009, då den hade stigit till knappt 90 procent från knappt 80 procent 2008. I övrigt har andelen anmälda egendomsbrott mot hushåll varit tämligen stabil under perioden 2006–2011.

³⁵Under perioden 2009–2011 har mellan 36 och 59 hushåll per år rapporterat utsatthet för bilstöld, vilket bedöms vara för lite för att uppnå tillräcklig statistisk säkerhet.

Figur 31. Andel polisanmälda egendomsbrott mot hushåll 2006–2011, enligt NTU 2007–2012. Andel händelser, i procent ³⁶.



Upprepad utsatthet

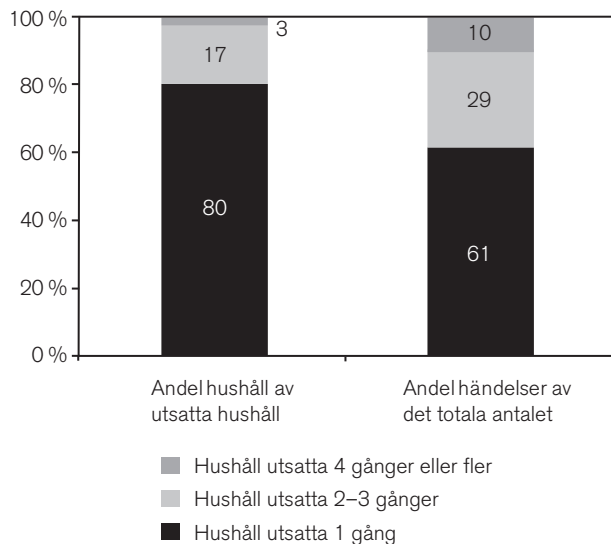
Till skillnad från brott mot enskild person, är upprepade utsatthet någonting förhållandevis ovanligt när det gäller egendomsbrott i Sverige, både i jämförelse med andra brottstyper och vid internationella jämförelser (Brå 2001b). Resultaten i NTU, som visar att upprepade utsatthet för egendomsbrott mot hushåll är ovanligt, är i linje med detta.

Av de utsatta hushållen har 80 procent utsatts för endast ett egendomsbrott under 2011, 17 procent utsattes 2–3 gånger och knappt 3 procent utsattes fyra gånger eller fler (se figur 32). Denna sistnämnda andel är således betydligt mindre än den andel som utsattes fyra gånger eller fler för brott mot enskild person (14 procent av de utsatta; se figur 5).

De hushåll som utsatts för ett brott stod tillsammans för 61 procent av samtliga rapporterade händelser, medan de hushåll som utsatts för två eller tre brott utsattes för 29 procent av händelserna (se figur 32). Den lilla grupp hushåll som under 2011 utsattes för fyra eller fler brott (3 procent av de utsatta hushållen) stod för 10 procent av de rapporterade händelserna. Det kan jämföras med motsvarande fördelning för brott mot enskild person där den mest utsatta gruppen (fyra brott eller fler) utsattes för hälften (53 procent av brotten) (se figur 5).

³⁶Antalet hushåll som uppgett att de utsatts för bilstöld åren 2009–2011 är för litet för att andelen anmälda händelser ska kunna redovisas med tillräcklig statistisk säkerhet.

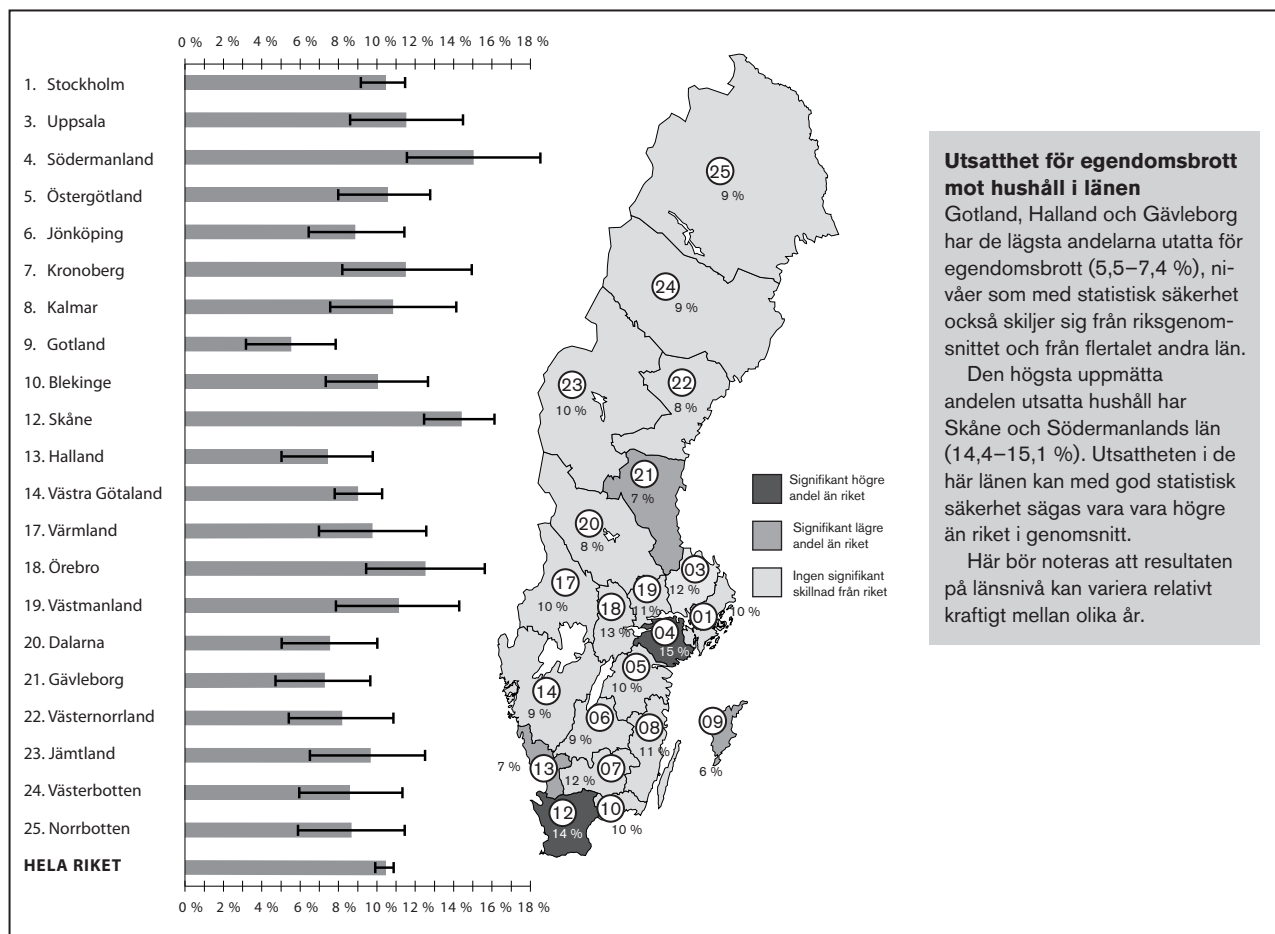
Figur 32. Upprepad utsatthet för egendomsbrott mot hushåll 2011, enligt NTU 2012. Andel hushåll utsatta 1 gång, 2–3 gånger samt 4 gånger eller fler, i förhållande till andel händelser, i procent.



Upprepad utsatthet i olika grupper

Trots att upprepade utsatthet för brott mot egendom inte är lika vanligt förekommande som upprepade brott mot enskild person, utgör resultaten om vilka grupper som utsatts för upprepade brott mot egendom en viktig kunskap som kan användas för att identifiera särskilda riskgrupper i befolkningen. Resultaten för upprepade utsatthet för egendomsbrott mot hushåll skiljer sig dock mycket lite från de generella mönstren för egendomsbrott mot hushåll. De grupper som i störst utsträckning uppger att deras hushåll har utsatts för något brott mot egendom är också de grupper som uppger högst grad av upprepade utsatthet (se tabell H i bilaga 1). Det gäller ensamstående med barn, boende i flerfamiljshus och boende i storstäder (Stockholm, Göteborg och Malmö) eller andra större städer.

Figur 33. Utsatthet för egendomsbrott mot hushåll 2011, enligt NTU 2012. Särredovisning efter län inklusive konfidensintervall (95 %, för mer information om konfidensintervall se Brå 2012a). Andel för respektive län, i procent.



Utsatthet för egendomsbrott mot hushåll i länen
 Gotland, Halland och Gävleborg har de lägsta andelarna utsatta för egendomsbrott (5,5–7,4 %), nivåer som med statistisk säkerhet också skiljer sig från riksgenomsnittet och från flertalet andra länen. Den högsta uppmätta andelen utsatta hushåll har Skåne och Södermanlands län (14,4–15,1 %). Utsattheten i de här länen kan med god statistisk säkerhet sägas vara högre än riket i genomsnitt. Här bör noteras att resultaten på länsnivå kan variera relativt kraftigt mellan olika år.

Regionala skillnader

När utsattheten för egendomsbrott mot hushåll studeras utifrån regional fördelning (se figur 33) kan det noteras att spridningen mellan länen är något större för utsatthet för egendomsbrott mot hushåll än för utsattheten för brott mot person (se figur 7). Generellt är fördelningen sådan att län som till stor del består av landsbygd och småstäder har en mindre andel utsatta hushåll än län som omfattar storstäder eller större städer.

Bostadsinbrott

Bostadsinbrotten upplevs ofta som mer allvarliga och integritetskränkande än många andra av de stöldbrott som hushållen drabbas av. För att undersöka omfattningen av bostadsinbrott ställs följande fråga i NTU:

Bröt sig någon in i din bostad i syfte att stjäla något under förra året (2011)?

Enligt resultaten i NTU 2012 har 1 procent av hushållen drabbats av bostadsinbrott 2011, vilket motsvarar cirka 45 000 hushåll i Sverige.

Skillnader mellan olika grupper

Boende i småhus och boende i flerfamiljshus utsattes för bostadsinbrott i ungefär lika stor utsträckning under 2011 (1,0 respektive 1,2 %, se tabell F).

När det gäller boendeort uppger boende i storstäderna (Stockholm, Göteborg och Malmö) att de utsatts i något större utsträckning (1,4 %) än boende i andra större städer (1,1 %), som i sin tur uppger utsatthet i större utsträckning än boende i småstäder och på landsbygd (0,8 %). En något större andel personer som är ensamstående med barn (1,9 %) uppger att de utsatts för bostadsinbrott, jämfört med hushåll som består av andra familjetyper (0,8–1,2 %).

Omständigheter kring bostadsinbrott

Det är något fler bostadsinbrott som sker på vardagar än på veckoslut eller helgdagar (54 % jämfört med 46 %). Däremot är det lika vanligt att inbrotten äger rum på dagtid som på nattetid (51 % respektive med 49 %). Vid de flesta (80 %) av de rapporterade bostadsinbrotten uppger de svarande att något blivit stulet i samband med inbrottet.

Fordonsrelaterade brott

De fordonsrelaterade brotten i NTU innefattar tre brottstyper: bilstöld, stöld ur eller från fordon och cy-

kelstöld.³⁷ Dessa brottstyper utgör en relativt stor andel (cirka 13 %) av det totala antalet anmälda brott mot brottsbalken.³⁸

För att undersöka omfattningen av bilstöld ställs följande fråga till dem som uppgett att någon i hushållet ägde en bil under 2011:

Fick du eller någon annan i hushållet en bil stulen under förra året (2011)?

För att belysa omfattningen av stöld ur eller från fordon och cykelstöld ställs två frågor:

Fick du eller någon annan i hushållet något stulet ur eller från en bil, en motorcykel, en moped, en husvagn eller liknande under förra året (2011)?

Fick du eller någon annan i hushållet någon cykel stulen under förra året (2011)?

Svaren visar att 0,4 procent av hushållen, vilket motsvarar cirka 12 000 hushåll i Sverige, har utsatts för bilstöld 2011 (se tabell E i bilaga 1). Omkring 3,1 procent (drygt 124 000 hushåll) uppger sig ha utsatts för stöld ur eller från ett fordon, medan 6,7 procent (ungefär 270 000 hushåll) uppger att de har utsatts för cykelstöld under 2011.

Familjetyper

Resultaten visar att hushåll med barn i störst utsträckning utsatts för cykelstölder, i synnerhet hushåll som består av ensamstående med barn, där 11,1 % av hushållen uppger vara utsatta. Detta kan jämföras med gruppen sammanboende utan barn, där andelen är 5,0 % (se tabell F i bilaga 1). Hushåll med barn uppger också oftare än hushåll utan barn vara utsatta för stöld ur och från fordon (3,1–4,7 % jämfört med 2,6–2,8 %).

När det gäller cykelstöld kan resultatet till viss del förklaras av att hushåll med barn generellt sett äger fler cyklar per hushåll, vilket ökar risken för cykelstöld.

Bostadstyp

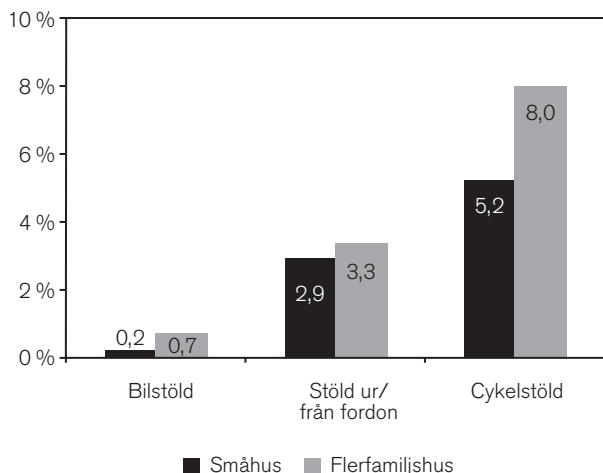
Personer som bor i flerfamiljshus uppger i större utsträckning än boende i småhus att deras hushåll utsatts för fordonsrelaterade brott (se figur 34). De är särskilt utsatta både när det gäller bilstöld och cykelstöld (0,7 respektive 8,0 %) jämfört med dem som bor

³⁷Med stöld ur eller från ett fordon avses stöld av föremål som finns på eller i en bil, en motorcykel, en moped, en husvagn eller liknande. Stöld från cykel ingår inte.

³⁸Procentsatsen avser andel av samtliga anmälda brott mot brottsbalken, även inkluderat de typer av brott som inte ingår i NTU.

i småhus (0,2 % respektive 5,2 %). Skillnaden är dock inte lika stor vad gäller utsatthet för stöld ur eller från fordon (3,3 % av de boende i flerfamiljshus, jämfört med 2,9 % av de boende i småhus).

Figur 34. Utsatthet för fordonsrelaterade brott 2011, enligt NTU 2012. Särredovisning efter bostadstyp. Andel för respektive grupp i befolkningen, i procent.



Boendeort

Utsatthet för fordonsrelaterade brott varierar efter boendeortens urbaniseringsgrad (se tabell F i bilaga 1). Personer som bor i storstadsregionerna Stockholm, Göteborg och Malmö uppger att deras hushåll drabbats av stöld ur eller från fordon i större utsträckning än boende såväl i andra större städer, som i småstäder eller på landsbygden (3,9 % jämfört med 2,5 %). Däremot uppger boende i storstäder (Stockholm, Göteborg och Malmö) och boende i andra större städer oftare att hushållet har utsatts för cykelstöld än boende i mindre städer och på landsbygden (6,8–7,9 % jämfört med 4,6 %).

Omständigheter kring fordonsbrott

Det egna bostadsområdet uppges vara den vanligaste geografiska platsen för fordonsrelaterade brott 2011; mellan 60 och 72 procent uppges ha skett i det egna bostadsområdet. De hushåll som utsatts för cykelstöld får svara på frågan om från vilken typ av plats som cykeln blev stulen på. I de flesta fall (60 %) rör det sig om en allmän plats. I andra fall har cykeln blivit stulen ur ett källarförråd (10 %) eller från någon annan privat plats (31 %).

På frågan om vilken typ av fordon det rört sig om vid stöld ur eller från fordon, svarar de utsatta i de flesta fall (81 %) att det handlar om bil. Andra fordon, som i betydligt lägre utsträckning blir föremål för sådan stöld, är till exempel mopeder och motorcyklar.

Referenser

- Arbetsmiljöverket (2006). *Våld och hot inom sjukvården, korta sifferfakta 8*. Hämtat 2009-11-04 från: http://www.av.se/dokument/statistik/sf/sf2006_08.pdf.
- Brottsförebyggande rådet, Brå (2001a). *Brottsutvecklingen i Sverige 1998–2000*. Rapport 2001:10. Stockholm: Brottsförebyggande rådet.
- Brottsförebyggande rådet, Brå (2001). *Upprepad utsatthet för brott – En utgångspunkt för brottsförebyggande verksamhet*. Rapport 2001:3. Stockholm: Brottsförebyggande rådet.
- Brottsförebyggande rådet, Brå (2006). *Konsten att läsa statistik om brottslighet*. Rapport 2006:1. Stockholm: Brottsförebyggande rådet.
- Brottsförebyggande rådet, Brå (2008). *Brottsoffers benägenhet att anmäla brott*. Rapport 2008:12. Stockholm: Brottsförebyggande rådet.
- Brottsförebyggande rådet, Brå (2009a). *Våld mot kvinnor och män i nära relationer*. Rapport 2009:12. Stockholm: Brottsförebyggande rådet.
- Brottsförebyggande rådet, Brå (2009b). *Tonåringars benägenhet att anmäla brott och deras förtroende för rättsväsendet*. Rapport 2009:20. Stockholm: Brottsförebyggande rådet.
- Brottsförebyggande rådet, Brå (2012a). *Nationella trygghetsundersökningen 2011*. Om utsatthet, trygghet och förtroende. Rapport 2012:2. Stockholm: Brottsförebyggande rådet.
- Brottsförebyggande rådet, Brå (2012b). *Teknisk rapport. Nationella trygghetsundersökningen 2011*. Rapport 2012:3. Stockholm: Brottsförebyggande rådet.
- Brottsförebyggande rådet, Brå (2012c). *Kriminalstatistik 2011*. Rapport 2012:11. Stockholm: Brottsförebyggande rådet.
- Estrada, F., Nilsson, A. och Wikman, S. (2007). Det ökade våldet i arbetslivet. En analys utifrån de svenska offerundersökningarna. *Nordisk Tidskrift för Kriminallvidenskab*, Nr 1:2007.
- Lundgren, E., Heimer, G., Westerstrand, J. och Kalliokoski, A-M. (2001). *Slagen Dam. Mäns våld mot kvinnor i jämställda Sverige – en omfattningsundersökning*. Stockholm: Fritzes.
- Persson, L.G.W. (1990). *Brottsoffer del II. En studie om människor som utsatts för stölder och skadegörelser*. Stockholm: Trygg Hansa Protectum.
- Walby, S. och Myhill, A. (2001). New survey methodologies in researching violence against women. *British Journal of Criminology*, 41:502–522. Oxford: Oxford University Press.

Bilaga

Bilaga 1. Tabeller

Tabell A. Utsatta för brott mot enskild person 2005–2011, enligt NTU 2006–2012. Andel för respektive grupp i befolkningen, i procent.
(Fortsättning på nästa sida.)

	Utsatta för misshandel											därav allvarlig				
	2005	2006	2007	2008	2009	2010	2011	2005	2006	2007	2008	2009	2010	2011		
SAMTLIGA, 16–79 ÅR	2,7	2,5	2,9	2,4	2,4	2,4	2,5	0,8	0,6	0,7	0,6	0,6	0,6	0,7		
Kön																
Män	3,7	3,0	3,8	3,3	3,0	3,0	3,0	1,1	0,6	0,8	0,8	0,7	0,6	0,8		
Kvinnor	1,8	2,0	2,0	1,5	1,8	1,7	2,0	0,4	0,4	0,4	0,3	0,4	0,5	0,5		
Ålder																
16–19 år	8,5	8,0	8,8	7,2	6,2	4,6	6,6	2,1	1,5	2,0	1,2	1,3	0,8	1,4		
20–24 år	7,1	7,4	8,3	8,5	7,3	8,1	7,2	2,3	1,4	1,7	1,8	1,9	2,0	1,9		
25–34 år	4,1	3,2	4,0	3,4	3,5	2,9	3,5	1,0	0,5	0,9	0,8	0,8	0,9	0,8		
35–44 år	2,5	2,4	2,0	1,7	1,5	1,6	2,4	0,5	0,5	0,4	0,5	0,4	0,4	0,7		
45–54 år	1,5	1,3	2,1	1,3	1,9	1,7	1,9	x	0,5	0,5	0,5	0,4	0,3	0,7		
55–64 år	0,8	0,7	0,8	0,3	1,3	1,2	0,5	x	0,4	0,5	0,3	0,3	0,4	x		
65–74 år	-	0,1	0,2	0,3	-	0,5	0,2	x	x	x	x	0,4	x	x		
75–79 år	0,2	0,3	0,2	0,0	0,1	0,2	0,3	x	x	x	x	x	x	x		
Män																
16–24 år	11,0	9,2	11,9	10,6	9,6	8,4	8,9	3,4	1,8	2,6	2,3	2,5	1,5	2,0		
25–44 år	4,5	3,2	3,9	3,5	2,9	2,5	3,5	1,2	0,5	0,8	1,1	0,7	0,7	0,8		
45–64 år	0,8	0,8	1,3	0,8	1,3	1,8	1,0	x	0,3	0,3	x	0,2	0,4	0,4		
65–79 år	0,1	0,3	0,3	0,4	0,1	0,9	0,3	x	x	x	x	x	x	x		
Kvinnor																
16–24 år	4,1	6,0	4,6	4,8	3,6	4,3	4,8	0,8	1,0	0,9	0,6	0,6	1,5	1,2		
25–44 år	1,9	2,3	2,0	1,4	1,9	2,0	2,3	x	0,5	0,4	0,2	0,4	0,6	0,7		
45–64 år	1,6	1,1	1,6	0,9	1,9	1,2	1,5	0,4	0,2	0,3	x	0,4	0,3	0,3		
65–79 år	-	-	0,1	0,1	-	-	0,2	x	x	x	x	x	x	x		

(x) Antalet personer som svarat på frågan är allt för litet för att andelen ska kunna redovisas.

(-) Ingen person i kategorin har uppgett utsatthet för brottet.

Fortsättning tabell A. Utsatta för brott mot enskild person 2005–2011 enligt NTU 2006–2012. Andel för respektive grupp i befolkningen, i procent. (Fortsättning på nästa sida.)

	Utsatta för misshandel										cärv allvarlig				
	2005	2006	2007	2008	2009	2010	2011	2005	2006	2007	2008	2009	2010	2011	
SAMTLIGA, 16–79 ÅR	2,7	2,5	2,9	2,4	2,4	2,4	2,5	0,8	0,6	0,7	0,6	0,6	0,6	0,7	
Svensk/utländsk bakgrund															
Svenskfödda med															
– båda/en förälder inrikes född(a)	2,8	2,5	2,9	2,5	2,2	2,3	2,5	0,7	0,5	0,5	0,5	0,5	0,5	0,7	
– båda föräldrarna utrikes födda	1,7	2,6	2,7	1,8	2,2	3,5	2,6	x	0,8	0,9	x	x	1,0	0,4	
Utrikesfödda	2,8	2,5	2,8	1,9	3,4	2,4	2,7	0,9	0,5	0,9	0,7	0,9	1,0	0,7	
Utbildning (högsta)															
Förgymnasial	3,9	3,6	4,4	3,7	3,7	3,2	4,3	1,1	0,8	1,0	0,6	0,7	0,9	1,0	
Gymnasial	2,9	2,2	2,4	2,2	2,3	2,6	2,4	0,7	0,5	0,5	0,6	0,6	0,7	0,5	
Eftergymnasial	1,4	1,6	2,0	1,4	1,5	1,4	1,4	0,3	0,2	0,3	0,4	0,4	0,3	0,5	
Familjetyp															
Sammanboende															
– utan barn	1,3	1,1	1,4	1,2	1,3	1,2	1,3	0,3	0,2	0,3	0,3	0,3	0,4	0,2	
– med barn	1,8	1,3	1,5	0,8	1,6	1,6	1,5	0,5	0,2	0,2	0,2	0,3	0,3	0,3	
Ensamstående															
– utan barn	4,8	4,8	5,3	4,6	4,2	4,4	4,4	1,2	1,1	1,2	1,1	1,0	1,1	1,4	
– med barn	4,2	3,4	4,7	4,4	3,3	2,1	3,8	x	x	1,4	0,8	0,9	x	0,4	
Bostadstyp															
Småhus	1,7	1,8	2,3	1,8	2,0	1,6	1,6	0,3	0,3	0,5	0,3	0,5	0,3	0,3	
Flerfamiljshus	3,9	3,4	3,6	3,3	2,9	3,3	3,7	1,2	0,7	0,8	0,8	0,7	0,9	1,1	
Boendeort															
Storstad	2,6	2,8	3,0	2,5	2,8	2,4	2,4	0,8	0,4	0,8	0,8	0,8	0,6	0,6	
Större stad	2,9	2,4	3,0	2,6	2,1	2,5	2,8	0,8	0,6	0,6	0,3	0,4	0,5	0,8	
Mindre stad/landsbygd	2,6	2,2	2,6	2,1	2,3	2,2	2,2	0,5	0,4	0,4	0,5	0,5	0,7	0,5	

(x) Antalet personer som svarat på frågan är allt för litet för att andelen ska kunna redovisas.

Fortsättning tabell A. Utsatta för brott mot enskild persone 2005–2011 enligt NTU 2006–2012. Andel för respektive grupp i befolkningen, i procent. (Fortsättning på nästa sida.)

	Utsatta för hot						Utsatta för sexualbrott						Utsatta för personrån								
	2005	2006	2007	2008	2009	2010	2011	2005	2006	2007	2008	2009	2010	2011	2005	2006	2007	2008	2009	2010	2011
SAMTLIGA, 16–79 ÅR	4,6	4,6	4,1	4,1	4,3	4,1	4,2	0,9	0,8	0,7	0,8	0,9	0,7	0,7	1,0	1,1	0,8	1,0	0,8	1,0	1,1
Kön																					
Män	4,6	4,2	3,9	3,6	3,8	3,7	3,7	0,3	0,3	0,3	0,2	0,4	0,3	0,3	1,1	1,4	1,0	1,3	1,0	1,3	1,4
Kvinnor	4,6	4,9	4,3	4,6	4,8	4,5	4,6	1,6	1,3	1,1	1,4	1,4	1,2	1,1	0,8	0,7	0,6	0,7	0,5	0,7	0,7
Ålder																					
16–19 år	8,4	8,2	7,2	8,3	6,8	6,9	5,8	2,3	1,8	1,5	2,0	1,5	1,5	1,9	2,9	3,3	1,6	2,0	1,9	2,1	1,8
20–24 år	8,7	9,7	7,9	8,1	8,2	6,7	8,0	3,0	2,1	2,2	2,3	2,3	2,3	1,9	2,3	2,4	2,1	2,7	3,1	2,2	2,9
25–34 år	5,3	5,8	5,5	5,2	6,3	6,2	6,7	1,6	1,5	1,1	1,1	1,5	1,2	1,0	0,7	1,1	1,0	1,0	0,8	1,5	1,1
35–44 år	5,5	4,8	4,6	3,9	4,6	4,3	4,3	0,8	0,7	0,5	0,6	0,8	0,7	0,5	0,6	0,5	0,4	0,7	0,5	0,7	1,3
45–54 år	4,5	4,1	3,4	3,5	3,7	3,9	4,0	0,4	0,3	0,7	0,7	0,6	0,2	0,6	0,6	0,8	0,5	1,2	0,1	0,9	0,8
55–64 år	2,5	2,9	2,4	2,5	3,0	2,9	2,9	0,3	0,2	0,2	0,3	0,7	0,3	0,3	1,0	0,4	0,4	0,3	0,5	0,4	0,6
65–74 år	1,9	1,4	1,6	1,6	1,1	0,9	0,9	-	0,2	0,2	-	1,0	1,0	0,2	0,5	1,0	0,3	0,4	0,3	0,5	0,3
75–79 år	0,9	1,1	1,3	0,7	1,3	1,3	0,6	0,2	-	0,1	0,0	-	0,2	0,1	0,4	0,4	1,2	0,6	0,4	0,6	0,7
Män																					
16–24 år	8,2	8,7	7,7	7,9	7,0	6,4	6,3	0,6	0,3	0,5	0,3	0,4	0,7	0,5	3,7	4,3	2,4	3,3	3,9	3,0	3,2
25–44 år	5,4	4,3	4,3	3,6	4,7	4,6	5,0	0,5	0,3	0,3	0,2	0,4	0,3	0,4	0,6	1,1	1,0	1,0	0,7	1,5	1,7
45–64 år	3,3	3,2	2,9	2,5	2,9	3,0	2,9	-	0,3	0,3	0,1	0,6	0,0	0,2	0,9	0,7	0,6	0,9	0,2	0,7	0,6
65–79 år	1,7	1,4	1,0	1,3	0,9	0,8	0,9	-	0,1	0,3	0,0	0,1	0,1	0,2	0,2	0,7	0,2	0,6	0,4	0,5	0,7
Kvinnor																					
16–24 år	8,9	9,1	7,3	8,6	8,0	7,3	7,7	4,9	3,7	3,4	4,2	3,5	3,2	3,4	1,3	1,2	1,1	1,3	1,0	1,1	1,4
25–44 år	5,4	6,3	5,6	5,4	6,0	5,8	5,8	1,8	1,9	1,3	1,4	1,8	1,6	1,0	0,7	0,5	0,4	0,7	0,5	0,7	0,7
45–64 år	3,6	3,7	2,9	3,5	3,9	3,8	4,0	0,6	0,2	0,6	0,9	0,7	0,5	0,7	0,8	0,5	0,4	0,6	0,4	0,6	0,8
65–79 år	1,5	1,3	1,9	1,4	1,4	1,2	0,9	0,1	0,1	0,0	-	0,1	0,2	0,1	0,7	0,9	0,9	0,4	0,3	0,6	0,1

(-) Ingen person i kategorin har uppgett utsatthet för brottet.

Fortsättning tabell A. Utsatta för brott mot enskild person 2005–2011 enligt NTU 2006–2012. Andel för respektive grupp i befolkningen, i procent. (Fortsättning på nästa sida.)

	Utsatta för hot						Utsatta för sexualbrott						Utsatta för personrån								
	2005	2006	2007	2008	2009	2010	2011	2005	2006	2007	2008	2009	2010	2011	2005	2006	2007	2008	2009	2010	2011
SAMTLIGA, 16–79 ÅR	4,6	4,6	4,1	4,1	4,3	4,1	4,2	0,9	0,8	0,7	0,8	0,9	0,7	0,7	1,0	1,1	0,8	1,0	0,8	1,0	1,1
Svensk/utländsk bakgrund																					
Svenskfödda med																					
– båda/en förälder inrikes född(a)	4,8	4,5	4,1	3,8	4,1	4,1	4,0	0,8	0,8	0,7	0,7	0,8	0,7	0,7	0,9	1,0	0,7	0,9	0,8	1,0	0,9
– båda föräldrarna utrikes födda	2,2	3,7	4,3	3,2	5,2	2,8	4,0	0,9	0,4	1,1	0,9	1,0	1,5	0,5	0,6	0,9	1,3	0,7	0,7	1,0	1,3
Utrikesfödda	5,1	5,2	4,1	5,5	5,1	4,7	4,9	1,4	0,7	0,8	0,9	1,5	0,5	0,7	1,5	1,6	1,2	1,7	0,8	1,1	2,0
Utbildning (högsta)																					
Förgymnasial	4,7	4,6	4,6	4,7	4,8	4,5	4,7	0,8	1,1	1,0	1,1	1,3	1,0	1,0	1,6	1,9	1,2	1,3	1,2	1,3	1,6
Gymnasial	4,6	4,2	3,9	3,3	4,3	4,5	4,0	1,1	0,6	0,7	0,6	0,7	0,7	0,5	0,7	0,7	0,7	0,8	0,7	1,0	1,2
Eftergymnasial	4,5	4,9	3,8	4,4	3,9	3,4	3,9	0,7	0,8	0,6	0,7	1,0	0,7	0,8	0,8	0,7	0,5	1,0	0,4	0,8	0,6
Familjetyp																					
Sammanboende																					
– utan barn	3,7	3,1	2,6	2,6	2,9	2,7	2,9	0,7	0,4	0,5	0,3	0,5	0,3	0,3	0,8	0,5	0,5	0,7	0,5	0,7	0,7
– med barn	3,7	3,3	3,7	2,4	3,5	3,3	3,3	0,4	0,5	0,3	0,3	0,7	0,3	0,4	0,5	0,4	0,5	0,4	0,1	0,4	0,8
Ensamstående																					
– utan barn	6,1	6,8	5,6	6,2	6,0	6,0	5,6	1,5	1,3	1,2	1,4	1,4	1,6	1,3	1,6	2,1	1,3	1,7	1,6	1,8	1,7
– med barn	6,5	6,4	7,6	8,8	8,4	6,6	7,4	1,2	1,5	1,8	2,5	2,9	1,0	1,3	0,9	1,0	1,0	0,6	0,4	1,0	0,8
Bostadstyp																					
Småhus	3,4	3,4	3,4	3,0	3,4	3,0	3,0	0,5	0,5	0,5	0,5	0,6	0,5	0,4	0,7	0,6	0,6	0,8	0,5	0,6	1,5
Flerfamiljshus	6,1	6,1	5,1	5,5	5,5	5,5	5,5	1,5	1,1	1,0	1,2	1,3	1,0	1,1	1,3	1,5	1,0	1,3	1,1	1,6	4,4
Boendeort																					
Storstad	5,9	5,3	4,7	4,6	5,5	4,6	4,7	0,9	0,8	1,1	1,0	1,1	1,0	0,8	1,6	1,7	1,0	1,5	1,2	1,6	1,6
Större stad	4,1	4,5	4,2	3,9	3,8	4,0	4,0	1,1	0,7	0,6	0,7	0,8	0,6	0,7	0,8	0,8	0,7	0,8	0,6	0,8	0,9
Mindre stad/landsbygd	3,7	3,8	3,3	3,6	3,4	3,7	3,6	0,6	0,8	0,5	0,6	0,8	0,6	0,6	0,4	0,5	0,6	0,5	0,4	0,5	0,6

Fortsättning tabell A. Utsatta för brott mot enskild person 2005–2011 enligt NTU 2006–2012. Andel för respektive grupp i befolkningen, i procent. (Fortsättning på nästa sida.)

	Utsatta för trakasserier						Utsatta för bedrägeri						Utsatta för något brott mot enskild person ¹								
	2005	2006	2007	2008	2009	2010	2011	2005	2006	2007	2008	2009	2010	2011	2005	2006	2007	2008	2009	2010	2011
SAMTLIGA, 16–79 ÅR	5,2	4,6	4,3	4,0	3,7	3,5	3,8	2,8	2,5	2,4	2,9	2,9	3,0	3,4	13,1	12,1	11,9	11,5	11,4	11,4	11,6
Kön																					
Män	4,4	3,9	3,6	2,9	3,0	2,7	3,2	3,0	2,8	3,0	3,6	3,4	3,5	4,0	13,1	12,1	12,5	11,7	11,4	11,8	12,0
Kvinnor	6,0	5,2	5,0	5,1	4,4	4,3	4,4	2,5	2,1	1,8	2,2	2,5	2,4	2,9	13,0	12,2	11,3	11,3	11,3	11,0	11,1
Ålder																					
16–19 år	9,0	7,6	5,7	7,3	5,9	5,3	7,1	3,9	2,3	2,4	3,1	1,8	2,6	3,0	23,3	21,7	21,0	21,1	17,6	16,1	18,1
20–24 år	6,5	7,2	6,4	6,4	5,7	6,2	6,8	4,1	4,5	3,5	4,0	4,0	4,6	6,1	22,8	23,8	22,9	22,7	21,9	22,0	22,0
25–34 år	5,9	4,5	4,3	4,1	4,3	4,2	4,1	3,0	3,3	3,1	3,9	4,1	3,6	5,0	16,0	14,9	15,0	14,4	15,1	15,1	16,6
35–44 år	6,6	4,6	4,5	4,6	3,6	3,7	3,6	2,5	2,6	2,6	3,8	3,3	3,2	3,6	14,1	12,0	11,9	11,7	10,8	11,4	10,6
45–54 år	4,7	4,5	4,6	3,8	4,7	3,9	3,6	3,4	2,2	3,0	2,9	3,2	3,6	3,5	11,4	10,7	10,1	10,4	11,0	11,2	10,8
55–64 år	2,9	3,3	3,1	2,6	2,4	2,2	2,3	1,9	2,3	1,9	2,2	2,5	2,5	2,5	8,0	7,5	7,5	6,9	8,2	7,7	7,4
65–74 år	4,0	3,6	4,0	2,2	1,5	1,4	2,6	2,5	1,2	0,9	1,3	1,5	1,5	1,8	7,7	6,6	5,9	4,9	4,4	4,5	5,5
75–79 år	2,2	2,2	2,2	1,5	1,9	1,7	2,0	0,7	1,5	0,9	0,4	1,7	0,8	1,5	3,7	4,7	4,6	3,2	4,5	4,1	4,5
Män																					
16–24 år	5,2	4,8	3,8	4,3	4,2	3,5	4,8	4,3	3,1	3,2	4,0	3,5	4,0	5,0	23,6	23,2	23,4	21,9	20,7	19,7	20,4
25–44 år	5,0	4,1	3,6	3,1	3,1	2,9	3,2	3,4	3,5	3,9	5,0	4,3	3,8	4,9	14,7	12,9	14,0	13,3	12,9	13,1	14,3
45–64 år	3,6	3,9	3,9	2,7	3,0	2,9	2,6	2,6	2,5	2,9	3,0	3,2	3,8	3,5	9,1	8,8	9,3	8,6	9,0	10,1	8,7
65–79 år	3,7	2,5	3,1	1,4	1,6	1,0	2,7	1,9	1,5	1,0	1,3	1,8	1,8	2,3	6,8	5,3	4,5	4,3	4,5	4,7	6,4
Kvinnor																					
16–24 år	10,6	10,3	8,7	9,7	7,6	8,3	9,3	3,7	3,6	2,7	3,0	2,3	3,2	4,3	22,4	22,2	20,2	21,9	18,6	18,6	19,9
25–44 år	7,6	5,1	5,2	5,7	4,7	4,9	4,4	2,1	2,2	1,8	2,5	3,0	3,1	3,6	15,2	13,8	12,8	12,4	12,6	13,2	12,4
45–64 år	3,9	3,9	3,8	3,8	4,1	3,3	3,3	2,6	1,9	2,0	2,1	2,6	2,4	2,5	10,2	9,2	8,3	8,6	10,3	8,9	9,6
65–79 år	3,2	3,9	4,0	2,6	1,6	1,9	2,3	2,0	1,1	0,8	0,9	1,4	0,9	1,1	6,4	6,7	6,6	4,6	4,3	4,1	4,1

¹ Netto redovisning av alla typer av brott mot enskild person.

Fortsättning tabell A. Utsatta för brott mot enskild person år 2005–2011 enligt NTU 2006–2012. Andel för respektive grupp i befolkningen, i procent.

	Utsatta för trakasserier						Utsatta för bedrägeri						Utsatta för något brott mot enskild person ¹								
	2005	2006	2007	2008	2009	2010	2011	2005	2006	2007	2008	2009	2010	2011	2005	2006	2007	2008	2009	2010	2011
SAMTLIGA, 16–79 ÅR	5,2	4,6	4,3	4,0	3,7	3,5	3,8	2,8	2,5	2,4	2,9	2,9	3,0	3,4	13,1	12,1	11,9	11,5	11,4	11,4	11,6
Svensk/utländsk bakgrund																					
Svenskfödda med																					
– båda/en förälder inrikes född(a)	4,8	4,3	4,1	4,0	3,1	3,1	3,4	2,3	2,2	2,4	2,1	2,5	2,7	2,9	12,4	11,9	11,6	11,2	10,5	10,9	10,9
– båda föräldrarna utrikes födda	4,7	3,5	3,9	4,8	4,3	7,8	5,7	2,6	2,7	1,5	1,8	3,4	4,8	3,9	9,3	9,2	11,1	8,5	12,7	15,0	13,5
Utrikesfödda	7,5	6,2	5,9	5,9	6,3	4,4	5,1	5,5	3,7	4,1	4,1	4,9	3,8	5,9	18,5	14,8	14,0	14,2	15,5	12,8	14,3
Utbildning (högsta)																					
Förgymnasial	5,0	5,6	5,0	4,7	3,9	4,4	4,8	3,1	2,7	1,8	2,6	2,8	2,4	3,4	13,7	13,8	13,7	12,9	12,8	12,1	13,7
Gymnasial	5,4	4,5	4,4	3,5	3,8	3,7	3,7	2,5	2,3	2,5	2,7	2,9	3,3	3,4	12,8	11,2	11,4	10,3	11,2	12,0	11,4
Eftergymnasial	5,0	3,7	3,6	4,0	3,3	2,7	3,1	2,9	2,5	2,7	3,4	3,1	3,0	3,6	12,8	11,6	10,7	11,6	10,5	10,0	10,4
Familjetyp																					
Sammanboende																					
– utan barn	3,5	2,9	3,1	2,7	2,2	2,0	2,8	2,1	1,9	1,9	2,1	2,7	2,5	2,8	9,5	8,1	7,9	7,8	8,2	7,9	8,5
– med barn	4,8	3,6	3,3	3,0	2,3	2,9	2,6	2,1	1,8	2,0	2,7	2,5	3,4	3,3	11,2	8,8	9,5	8,5	8,5	9,9	9,4
Ensamstående																					
– utan barn	6,7	6,4	6,0	5,6	5,5	5,2	5,1	3,9	3,4	2,9	3,5	3,3	3,1	4,0	17,5	18,1	17,1	16,7	16,1	16,0	15,7
– med barn	9,4	9,3	8,0	7,5	10,1	7,4	7,6	3,2	2,9	4,8	5,2	4,1	4,0	5,3	19,3	18,5	18,8	18,8	19,3	15,8	16,8
Bostadstyp																					
Småhus	4,2	3,4	3,6	3,3	2,8	2,5	3,1	1,8	1,9	1,9	2,3	2,4	2,5	2,9	9,5	9,3	9,8	9,2	9,3	8,7	9,4
Fierfamiljshus	6,4	5,9	5,2	5,0	4,9	4,7	4,5	4,0	3,1	3,0	3,6	3,7	3,5	4,1	17,4	15,7	14,6	14,6	14,2	14,6	14,2
Boendeort																					
Storstad	5,2	4,7	4,6	3,9	4,2	3,7	3,4	3,7	3,3	3,0	3,8	3,5	3,4	4,2	15,0	14,0	13,6	12,9	13,7	13,0	12,7
Större stad	5,4	4,4	4,3	4,2	3,9	3,4	4,0	2,2	2,1	2,3	2,6	2,8	2,8	3,1	12,9	11,5	11,7	11,3	10,8	11,1	11,3
Mindre stad/landsbygd	4,8	4,5	3,9	3,9	2,7	3,3	4,0	2,3	2,0	1,8	2,0	2,4	2,6	2,7	10,7	10,6	10,0	9,9	9,1	9,5	10,2

¹ Netto redovisning av alla typer av brott mot enskild person.

Tabell B. Utsatthet i befolkningen (16–79 år) för olika typer av brott mot enskild person samt skattat antal händelser och andel polisanmälda händelser 2005–2011, enligt NTU 2006–2012. Andel i procent. (Fortsättning på nästa sida.)

	Skattat antal utsatta personer i befolkningen													
	2005	2006	2007	2008	2009	2010	2011	2005	2006	2007	2008	2009	2010	2011
SAMTLIGA BROTT MOT ENSKILD PERSON¹	13,1	12,1	11,9	11,5	11,4	11,4	11,6	907 000	852 000	844 000	824 000	825 000	830 000	849 000
Misshandel	2,7	2,5	2,9	2,4	2,4	2,4	2,5	189 000	175 000	204 000	172 000	174 000	172 000	184 000
därav allvarlig ²	0,8	0,6	0,7	0,6	0,6	0,6	0,7	53 000	39 000	47 000	44 000	45 000	42 000	48 000
Hot	4,6	4,6	4,1	4,1	4,3	4,1	4,2	320 000	321 000	290 000	290 000	311 000	300 000	304 000
Sexuallbrott	0,9	0,8	0,7	0,8	0,9	0,7	0,7	64 000	54 000	52 000	56 000	67 000	54 000	52 000
Personrån	1,0	1,1	0,8	1,0	0,8	1,0	1,1	68 000	74 000	55 000	72 000	55 000	75 000	80 000
Bedrägeri	2,8	2,5	2,4	2,9	2,9	3,0	3,4	192 000	173 000	169 000	205 000	211 000	216 000	251 000
Trakasserier	5,2	4,6	4,3	4,0	3,7	3,5	3,8	360 000	320 000	306 000	286 000	267 000	256 000	277 000

¹ Netto-redovisning, vilket innebär att en och samma person endast redovisas en gång även om den kan ha utsatts för flera olika brottstyper.

² Avser misshandel som varit så allvarig att den lett till besök hos läkare, sjuksköterska eller tandläkare.

Fortsättning tabell B. Utsatthet i befolkningen (16–79 år) för olika typer av brott mot enskild person samt skattat antal händelser och andel polisanmälda händelser 2005–2010, enligt NTU 2006–2011. Andel i procent.

	Skattat antal händelser i befolkningen						Andel anmälda händelser i procent							
	2005	2006	2007	2008	2009	2010	2011	2005	2006	2007	2008	2009	2010	2011
SAMTLIGA BROTT MOT	1 905 000	2 032 000	1 968 000	2 144 000	2 139 000 ⁶	1 921 000	2 056 000	24	26	24	25	27	33	33
ENSKILD PERSON														
Misshandel	390 000	470 000	513 000	346 000	378 000	336 000	451 000	34	33	27	30	32	37	35
därav allvarlig ¹	78 000	78 000	92 000	73 000	75 000	70 000	96 000	69	63	55	64	64	72	78 ²
Hot	650 000	716 000	687 000	908 000	956 000	732 000	715 000	20	22	21	22	24	31	29
Sexualbrott	185 000	173 000	165 000	220 000	156 000	159 000	114 000	11	17	14	19	12	23	19
Personrån	96 000	93 000	84 000	86 000	66 000	95 000	113 000	45	44	42	43	45	57	54 ³
Bedrägeri	225 000	260 000	213 000	298 000	316 000	344 000	386 000	40	32	35	34	41	40	43
Trakasserier ^{4,5}	-	-	-	-	-	-	-	20	19	18	19	19	19	22

¹ Avser misshandel som varit så allvarlig att den lett till besök hos läkare, sjuksköterska eller tandläkare.

² Underlaget för allvarlig misshandel är förhållandevis litet, vilket innebär att förändringar i anmälningsbenägenhet för detta brott kan vara ett resultat av slumpmässiga variationer kring en stabil nivå.

³ Andel och antal utsatta personer samt skattat antal personrån avser samtliga personrån rapporterade till NTU. Andel anmälda personrån avser endast de personrån som rapporteras ha begåtts i Sverige. (Enligt de utsatta i NTU har 13 procent av personrånen ägt rum utomlands).

⁴ Trakasserier utgörs per definition av en serie händelser, därför anges inte antalet händelser i tabellen.

⁵ Andel utsatta personer som polisanmält en eller flera händelser. Detta eftersom trakasserier inte räknas i antal händelser i NTU.

Tabell C. Typ av brottsplats för hot, misshandel och sexualbrott 2005–2011, enligt NTU 2006–2012. Totalt samt särredovisning efter kön. Andel händelser av totalt antal händelser för respektive brottsyp, i procent.

	TOTALT											Män											Kvinnor										
	2005	2006	2007	2008	2009	2010	2011	2005	2006	2007	2008	2009	2010	2011	2005	2006	2007	2008	2009	2010	2011												
Hot																																	
Allmän plats	45	40	43	46	38	39	39	51	50	53	54	51	51	48	37	31	34	41	29	29	32												
Arbete/skola	31	29	28	21	26	27	24	28	24	22	17	23	24	19	35	32	33	24	28	29	28												
Bostad	19	24	24	28	27	26	29	15	16	20	22	13	15	23	23	30	28	33	36	35	33												
Annan plats	5	8	5	4	10	8	8	6	9	6	7	13	10	10	4	7	5	3	7	7	7												
Misshandel																																	
Allmän plats	54	52	54	67	52	54	51	64	60	69	78	66	65	68	29	40	28	41	26	32	27												
Arbete/skola	27	27	20	16	24	20	24	24	22	15	12	16	16	15	33	35	28	23	39	29	37												
Bostad	13	13	19	12	14	18	19	4	8	9	5	7	12	11	33	22	37	29	28	31	29												
Annan plats	6	7	7	5	10	8	7	7	10	7	4	12	7	7	4	4	6	7	7	9	6												
Sexualbrott																																	
Allmän plats	54	49	37	48	56	37	41	x	x	x	x	x	x	x	x	x	x	x	x	x	x												
Arbete/skola	24	17	21	20	13	27	12	x	x	x	x	x	x	x	x	x	x	x	x	x	x												
Bostad	16	22	27	26	16	31	30	x	x	x	x	x	x	x	x	x	x	x	x	x	x												
Annan plats	6	12	14	7	15	5	18	x	x	x	x	x	x	x	x	x	x	x	x	x	x												

(x) Då antalet sexualbrott mot män som rapporterats in till NTU är mycket litet särredovisas inte brottsplats för sexualbrott för män och kvinnor.

Tabell E. Andel utsatta hushåll i befolkningen (16–79 år) för olika typer av brott mot egendom, skattat antal händelser och andel polisänmälda händelser 2006–2011, enligt NTU 2007–2012. Andel i procent.

	Andel utsatta hushåll i procent					Skattat antal utsatta hushåll						
	2006	2007	2008	2009	2010	2011	2006	2007	2008	2009	2010	2011
SAMTLIGA EGENDOMSBROTT MOT HUSHÅLL¹	12,6	11,7	11,2	11,0	10,0	10,4	489 000	459 000	442 000	436 000	402 000	423 000
Bostadsinbrott	1,0	0,9	1,0	1,0	1,0	1,1	40 000	34 000	38 000	41 000	38 000	45 000
Bilstöld ²	0,9	0,8	0,7	0,5	0,6	0,4	26 000	23 000	21 000	16 000	18 000	12 000
Stöld ur/från fordon	5,0	4,1	3,7	3,5	2,8	3,1	193 000	160 000	146 000	140 000	113 000	124 000
Cykelstöld	6,9	7,1	6,9	6,9	6,5	6,7	267 000	278 000	273 000	271 000	258 000	270 000

	Skattat antal händelser i populationen					Andel anmälda händelser i procent						
	2006	2007	2008	2009	2010	2011	2006	2007	2008	2009	2010	2011
SAMTLIGA EGENDOMSBROTT MOT HUSHÅLL¹	646 000	591 000	582 000	558 000	524 000	546 000	53	50	51	52	51	52
Bostadsinbrott	50 000	39 000	47 000	43 000	38 000	54 000	74	78	75	88	86	89
Bilstöld ²	27 000	24 000	22 000	16 000	25 000	12 000	98	96	97	x	x	x
Stöld ur/från fordon	238 000	185 000	183 000	162 000	141 000	155 000	61	65	64	66	66	62
Cykelstöld	331 000	342 000	330 000	337 000	319 000	325 000	40	35	37	38	38	39

¹ Netto redovisning, vilket innebär att ett och samma hushåll endast redovisas en gång även om det kan ha utsatts för flera olika brottstyper.

² I tabellen redovisas bilstöld bland hushåll som ägde bil under respektive år eftersom det är den mest vedertagna redovisningsformen. Andelen hushåll utsatta för bilstöld av hela befolkningen är 0,3 procent år 2011.

(x) Antalet hushåll som uppgett att de utsatts för bilstöld är för litet för att andelen anmälda händelser ska kunna redovisas.

Tabell F. Utsatta för egendomsbrott 2006–2011, enligt NTU 2007–2012. Särredovisning efter familje- och boendeförhållanden. Andel för respektive grupp av hushåll i befolkningen, i procent. (Fortsättning på nästa sida.)

	Utsatta för bostadsinbrott					Utsatta för bilstöld ¹					Utsatta för stöld ur/från fordon							
	2006	2007	2008	2009	2010	2011	2006	2007	2008	2009	2010	2011	2006	2007	2008	2009	2010	2011
SAMTLIGA, 16–79 ÅR²	1,0	0,9	1,0	1,0	1,0	1,1	0,9	0,6	0,7	0,5	0,6	0,4	5,0	4,1	3,7	3,5	2,8	3,1
Familjetyp																		
Sammanboende																		
– utan barn	1,0	0,7	0,8	0,8	0,9	1,1	0,6	0,5	0,6	0,5	0,4	0,3	4,7	3,5	3,5	3,3	2,9	2,8
– med barn	1,0	1,1	0,7	1,1	1,0	0,8	0,9	1,1	0,8	0,6	0,4	0,2	5,8	4,4	4,4	5,2	3,6	4,7
Ensamstående																		
– utan barn	1,1	0,9	1,0	1,2	1,0	1,2	1,1	1,0	0,7	0,6	0,9	0,5	4,7	4,3	3,5	3,1	2,4	2,6
– med barn	1,3	0,8	2,0	1,6	1,2	1,9	0,6	0,4	0,8	0,5	-	0,8	5,7	5,6	4,8	4,5	3,9	3,1
Bostadstyp																		
Småhus	1,0	0,8	1,0	1,4	0,9	1,2	0,5	0,5	0,5	0,4	0,3	0,2	4,5	3,5	3,2	3,6	2,5	2,9
Flerfamiljshus	1,1	0,9	0,9	0,8	1,0	1,0	1,3	1,3	1,0	0,8	1,0	0,7	5,5	4,7	4,1	3,6	3,2	3,3
Boendeort																		
Storstad	1,4	0,9	1,1	1,3	1,2	1,4	1,1	1,0	0,7	0,9	1,1	0,5	6,4	5,1	4,6	4,4	3,4	3,9
Större stad	0,9	0,9	0,8	1,0	0,9	1,1	0,8	0,7	0,9	0,3	0,3	0,3	4,4	3,6	3,3	3,2	2,7	2,5
Mindre stad/landsbygd	0,7	0,7	0,9	0,7	0,7	0,8	0,6	0,6	0,6	0,4	0,4	0,4	3,9	3,4	3,1	2,9	2,2	2,5

¹ Bland hushåll som ägde bil under det aktuella kalenderåret.

(-) Inget hushåll i kategorin har uppgett utsatthet för brottet.

Fortsättning tabell F. Utsatta för egendomsbrott 2006–2011, enligt NTU 2007–2012. Särredovisning efter familje- och boendeförhållanden. Andel för respektive grupp av hushåll i befolkningen, i procent.

	Utsatta för cykelstöld					Utsatta för något egendomsbrott						
	2006	2007	2008	2009	2010	2011	2006	2007	2008	2009	2010	2011
SAMTLIGA, 16–79 ÅR²	6,9	7,1	6,9	6,9	6,5	6,7	12,6	11,7	11,2	11,0	10,0	10,4
Familjetyp												
Sammanboende												
– utan barn	4,5	5,0	4,4	4,2	4,6	5,0	10,0	9,0	8,6	8,0	8,1	8,5
– med barn	8,8	9,8	9,2	10,4	8,0	8,3	15,2	15,2	14,2	15,8	12,2	12,9
Ensamstående												
– utan barn	7,2	7,1	7,5	6,9	6,9	6,9	12,8	11,8	11,5	10,9	10,1	10,4
– med barn	14,6	13,1	11,5	14,5	12,4	11,1	20,8	17,8	16,9	19,1	17,1	15,7
Bostadstyp												
Småhus	5,0	5,7	5,2	5,2	4,5	5,2	10,1	9,6	9,1	9,8	7,7	9,0
Flerfamiljshus	8,7	8,5	8,6	8,3	8,2	8,0	14,9	13,7	13,1	12,1	12,2	11,8
Boendeort												
Storstad	6,5	6,3	6,8	7,1	6,6	6,8	14,0	12,1	11,9	12,4	11,1	11,7
Större stad	8,0	8,4	8,3	7,7	8,0	7,9	12,9	12,5	12,2	11,3	11,3	11,0
Mindre stad/landsbygd	5,8	6,5	5,4	5,4	4,1	4,6	10,2	10,2	9,0	8,7	6,8	7,7

¹ Bland hushåll som ägde bil under det aktuella kalenderåret.

(-) Inget hushåll i kategorin har uppgett utsatthet för brottet.

Tabell G. Upprepad utsatthet för brott mot enskild person 2011, enligt NTU 2012. Andel för respektive grupp i befolkningen, i procent. (Fortsättning på nästa sida.)

		Andel utsatta			
		därav ...			
		1 gång	2-3 gånger	4 gånger eller fler	
SAMTLIGA, 16-79 ÅR¹		11,6	7,3	2,6	1,6
Kön					
Män		12,0	8,0	2,5	1,4
Kvinnor		11,1	6,5	2,6	1,8
Ålder					
16-19 år		18,1	11,2	3,7	3,0
20-24 år		22,0	11,9	6,6	3,3
25-34 år		16,6	10,5	3,7	2,2
35-44 år		10,6	5,9	2,1	2,4
45-54 år		10,8	6,8	2,5	1,4
55-64 år		7,4	5,3	1,4	0,6
65-74 år		5,5	4,5	0,7	0,2
75-79 år		4,5	3,7	0,9	0,1
Män					
16-24 år		20,4	12,3	5,3	2,6
25-44 år		14,3	9,1	2,8	2,3
45-64 år		8,7	6,5	1,5	0,6
65-79 år		6,4	5,2	1,0	0,1
Kvinnor					
16-24 år		19,9	10,8	5,1	3,8
25-44 år		12,4	7,0	2,9	2,3
45-64 år		9,6	5,7	2,4	1,3
65-79 år		4,1	3,4	0,5	0,2

Fortsättning tabell G. Upprepad utsatthet för brott mot enskild person år 2011 enligt NTU 2012. Andel för respektive grupp i befolkningen, i procent.

	Andel utsatta				
		1 gång	2-3 gånger	4 gånger eller fler	diärv...
SAMTLIGA, 16-79 ÅR:	11,6	7,3	2,6	1,6	
Svensk/utländsk bakgrund					
Svenskfödda med					
- båda/en förälder inrikes född(a)	10,9	7,0	2,4	1,3	
- båda föräldrarna utrikes födda	13,5	8,2	3,7	1,6	
Utrikesfödda	14,3	8,1	3,1	2,9	
Utbildning (högsta)					
Förgymnasial	13,7	8,2	3,1	2,3	
Gymnasial	11,4	7,1	2,7	1,5	
Eftergymnasial	10,4	6,9	2,1	1,2	
Familjetyp					
Sammanboende					
- utan barn	8,5	6,0	1,5	0,9	
- med barn	9,4	6,1	1,7	1,3	
Ensamstående					
- utan barn	15,7	9,1	4,1	2,3	
- med barn	16,8	9,1	3,6	4,0	
Bostadstyp					
Småhus	9,4	6,5	1,8	1,0	
Flerfamiljshus	14,2	8,2	3,5	2,4	
Boendeort					
Storstad	12,7	8,0	2,9	1,6	
Större stad	11,3	7,0	2,4	1,8	
Mindre stad/landsbygd	10,2	6,6	2,2	1,3	

Tabell H. Upprepad utsatthet för brott mot hushåll 2010, enligt NTU 2011. Andel för respektive grupp av hushåll i befolkningen, i procent.

	Andel utsatta			
		1 gång	2-3 gånger	4 gånger eller fler
SAMTLIGA, 16-79 ÅR	10,4	8,3	1,8	0,3
Familjetyp				
Sammanboende utan barn	8,5	6,8	1,2	0,3
Sammanboende med barn	12,9	10,4	2,2	0,3
Ensamstående utan barn	10,4	8,1	1,8	0,2
Ensamstående med barn	15,7	12,0	3,3	0,3
Bostadstyp				
Småhus	9,0	6,3	1,7	0,9
Flerfamiljshus	11,8	8,2	3,7	2,4
Boendeort				
Storstad	11,7	9,4	1,8	0,4
Större stad	11,0	8,6	2,1	0,2
Mindre stad/landsbygd	7,7	6,1	1,2	0,3

¹ Uppgifter om antalet personer i undersökningen (n) samt i populationen (N) för samtliga redovisningsgrupper återfinns i tabellerna 2A-2C.

Tabell 1. Utsatthet för brott i län och i vissa kommuner. Personer utsatta för brott mot enskild person och hushåll utsatta för egendomsbrott 2011, enligt NTU 2012. Andel för respektive län och kommun, i procent.

	Brott mot enskild person	Egendomsbrott mot hushåll	Brott mot enskild person	Egendomsbrott mot hushåll	
HELA RIKET	11,6	10,4	HELA RIKET	11,6	10,4
Stockholms län	13,5	10,3	Hallands län	11,6	7,4
Botkyrka	9,7	6,9	Halmstad	8,7	8,5
Nacka	10,1	8,1	Kungsbacka	18,1	5,3
Stockholm	14,9	12,1	Västra Götalands län	10,6	9,0
Uppsala län	9,8	11,6	Göteborg	9,2	9,5
Uppsala	11,3	13,2	Borås	9,8	4,2
Södermanlands län	11,2	15,1	Värmlands län	10,7	9,7
Eskilstuna	12,2	17,8	Karlstad	14,7	12,0
Östergötlands län	11,0	10,4	Örebro län	14,2	12,5
Linköping	10,3	9,2	Örebro	16,9	14,7
Norrköping	9,3	14,4	Västmanlands län	12,4	11,1
Jönköpings län	11,6	8,9	Västerås	12,9	15,7
Jönköping	15,5	10,0	Dalarnas län	9,4	7,5
Kronobergs län	11,6	11,6	Gävleborgs län	9,3	7,2
Växjö	10,3	15,3	Gävle	8,6	11,5
Kalmar län	9,2	10,9	Västernorrlands län	9,2	8,1
Kalmar	10,4	17,9	Sundsvall	8,1	8,4
Gotlands län	11,1	5,5	Jämtlands län	11,7	9,6
Blekinge län	8,7	10,0	Östersund	11,5	9,1
Karlskrona	11,2	8,0	Västerbottens län	9,2	8,6
Skåne län	12,5	14,4	Umeå	11,8	9,9
Malmö	14,7	20,6	Skellefteå	5,6	9,1
Lund	11,8	21,9	Norrbottnens län	11,1	8,7
Helsingborg	11,3	16,4	Luleå	11,4	14,7